

Č.j. 42/81-5

Počet výtisků: 25 + 120

Počet listů: 74

Výtisk číslo: ZÁVĚREČNÁ ZPRÁVA VÝZKUMU č. 81 - 6

"Názory na ochranu a využívání zemědělského půdního fondu"

Ředitel ÚVVM:

Doc. PhDr. K. Rychtařík, DrSc

Odpovědný řešitel:

PhDr. Jiří Kreipl, CSc

Interní spolupracovníci:

Blanka Řeháková

Dana Pečená

Externí spolupracovníci:

Ing. Gejza Blaas, CSc;

VÚ ekonomiky poľnohospodárstva
a potravinárstva

Konzultanti:

Ing. Bohumil Matuszczyk;

ÚV KSČ

Ing. Jaroslav Pácha

FSÚ - odbor statistiky země-
dělství, lesního a vodního
hospodářství, Praha

Ing. Slavomír Krhounek;

VÚ zúrodňování zemědělských
půd, Praha

Oponenti:

Ing. Dušan Sagara, CSc;

VÚ ekonomiky poľnohospodárstva
a potravinárstva, Bratislava

Ing. Jiří Rada;

Státní meliorační správa,
odbor ochrany půdy, Praha

Ing. Karel Koláčný;

ministerstvo zemědělství
a výživy ČSR, Praha

Interní oponentura:

8. 7. 1982

Externí oponentura:

10. 8. 1982

1. Ú V O D N Í Č Á S Ť	2
1.1. Ú V O D	2
1.2. V Ý C H O D I S K A V Ý Z K U M U	2
1.3. C Í L A C H A R A K T E R I S T I K A V Ý Z K U M U	3
1.4. M E T O D I K A V Ý Z K U M U	4
1.5. R E P R E Z E N T A T I V I T A V Ý B Ě R O V Ě H O S O U B O R U P O P U L A C E Č S S R .	5
2. V Ý S L E D K O V Á Č Á S Ť	9
2.1. N Á Z O R Y N A O C H R A N U Z E M Ě D Ě L S K Ě H O P Ů D N Í H O F O N D U	10
2.1.1. V Ý Z N A M Z E M Ě D Ě L S K Ě P Ů D Y V E V Ě D O M Í O B Y V A T E L S T V A ...	10
2.1.2. N Á Z O R Y N A D O D R Ž O V Á N Í Z Á K O N A O O C H R A N Ě A V Y U Ž I T Í Z E M Ě D Ě L S K Ě H O P Ů D N Í H O F O N D U	11
2.1.2.1. N á z o r y o b ě a n ů n a v y u ž í v á n í z e m ě d ě l s k ě h o p ů d n í h o f o n d u	12
2.1.2.2. N á z o r y k p r o b l e m a t i c e d o d r ž o v á n í z á k o n a o z e m ě d ě l s k ě m p ů d n í m f o n d u	16
2.1.2.3. N á z o r y o b ě a n ů n a m í r u p o s t i h u z a n e d o d r ž o v á n í z á k o n a o o c h r a n ě z e m ě d ě l s k ě h o p ů d n í h o f o n d u ...	20
2.1.3. N Á Z O R Y N A M O Ž N O S T I S P O L U P R Á C E O B Ě A N Ů V O B L A S T I D O D R Ž O V Á N Í Z Á K O N A N A O C H R A N U Z E M Ě D Ě L S K Ě H O P Ů D N Í H O F O N D U	28
2.2. N Á Z O R Y N A M O Ž N O S T I V Y U Ž Í V A N I A P Ů D Y N E V H O D N E J N A P O Ľ N O H O S P O D Á R S K U V E Ľ K O V Ý R O B U D R O B N Ý M I C H O V A T E Ľ M I A P E S T O V A T E Ľ M I	38
2.2.1. N Á Z O R Y N A D R O B N Ů P O Ľ N O H O S P O D Á R S K U V Ý R O B U	39
2.2.1.1. M o t i v á c i a d r o b n e j c h o v a t e Ľ s k e j a p e s t o - v a t e Ľ s k e j č i n n o s t i	40
2.2.1.2. N i e k t o r é a s p e k t y d r o b n o c h o v a t e Ľ s t v a a p e s t o v a t e Ľ s t v a	43
2.2.2. N Á Z O R Y N A S Ů Č A S N Ý S T A V A P O D M I E N K Y P R E Ď A Ľ Š Í R O Z V O J D R O B N Ě H O C H O V A T E Ľ S T V A	47
2.2.2.1. D r u h y c h o v a n ý c h h o s p o d á r s k y c h z v i e r a t a m o ž n o s t i r o z š i r o v a n i a i c h c h o v u	49
2.2.2.2. K m o ž n o s ť a m ě a Ľ š i e h o r o z š i r o v a n i a d r o b n e j c h o v a t e Ľ s k e j č i n n o s t i	52
2.2.3. N Á Z O R Y N A S Ů Č A S N Ý S T A V A P O D M I E N K Y P R E Ď A Ľ Š Í R O Z V O J D R O B N Ě H O P E S T O V A T E Ľ S T V A	57
2.2.3.1. K s ů č a s n ě m u s t a v u a f u n k c i i d r o b n ě h o p e s t o v a t e Ľ s t v a	57
2.2.3.2. K m o ž n o s ť a m ě a Ľ š i e h o r o z š i r o v a n i a d r o b n e j p e s t o v a t e Ľ s k e j č i n n o s t i	62
2.3. S H R N U T Í V Ý S L E D K O V Ě Č Á S T I	70
2.3.1. N Á Z O R Y N A O C H R A N U Z E M Ě D Ě L S K Ě H O P Ů D N Í H O F O N D U	70
2.3.2. N Á Z O R Y N A M O Ž N O S T I V Y U Ž Í V A N I A P Ů D Y N E V H O D N E J N A P O Ľ N O H O S P O D Á R S K U V E Ľ K O V Ý R O B U D R O B N Ý M I C H O V A T E Ľ M I A P E S T O V A T E Ľ M I	72

1. Ú V O D N Í Č Á S T

1.1. Ú V O D

Na základě plánu práce na r. 1982 - 1983, který schválil sekretariát ÚV KSČ, přistoupil Ústav pro výzkum veřejného mínění k realizaci šetření "Názory na ochranu a využívání zemědělského půdního fondu." Sběr dat v terénu se uskutečnil ve 4. čtvrtletí r. 1981. Výzkum tedy uvádí názory občanů na tuto problematiku, jaké byly ještě před realizací zpřísněných vládních opatření v r. 1982.^{1/}

1.2. VÝCHODISKA VÝZKUMU

Základní linie zemědělské politiky strany v současném období rozvoje naší společnosti byla podrobně rozpracována na 13. zasedání ÚV KSČ v březnu 1979 a potvrzena na XVI. sjezdu KSČ a znovu posouzena na 4. zasedání ÚV KSČ v říjnu 1981. Z ní vyplývá i naléhavý celospolečenský zájem na ochraně a zvelebování zemědělského půdního fondu, který je doposud hlavním a přitom omezeným a nerozmnožitelným zdrojem výživy našeho lidu.

Od r. 1967 ubylo u nás 281 tis. hektarů zemědělské, z toho 229 tis. hektarů orné půdy. V naší republice připadá již jen 42 arů zemědělské, z toho 32 arů orné půdy na obyvatele, což důrazně upozorňuje na závažnost péče o půdní fond. Proto je třeba dosáhnout plného uplatnění zákona č. 53/1966 Sb. o ochraně zemědělského půdního fondu ve znění zákona č. 75/1976 Sb. a souvisejících právních předpisů, především, aby se na výstavbu nezabíraly půdy nejvyšší bonity. Ve Zprávě o činnosti strany a vývoji společnosti řekl na XVI. sjezdu KSČ v této souvislosti soudruh Gustáv Husák: "Nezbytnou podmínkou rozvoje rostlinné výroby je péče o půdní fond, o zvyšování jeho úrodnosti a důsledná ochrana a využití zemědělské půdy. Chránit každý ar půdy, nedovolit s ní hazardovat, je v životním zájmu celé společnosti."

1/ Usnesení vlády ČSSR č. 292 ze dne 22. 10. 1981
a následná opatření přijatá vládami ČSR a SSR v r. 1982

Správné hospodaření s půdou mj. předpokládá maximálně efektivní využívání disponibilního půdního fondu, to znamená intenzivní využívání i těch ploch, které nejsou vhodné pro velkovýrobní formy obhospodařování včetně půdy, která není v užívání zemědělských organizací /pozemky uvnitř průmyslových a skladových areálů apod./ Zde je především třeba využít pochopení a iniciativy občanů a vytvořit pro ně vhodné podmínky, jak to ve Zprávě o hlavních směrech hospodářského a sociálního rozvoje ČSSR na léta 1981 - 1985 přednesené na XVI. sjezdu KSČ uvedl soudruh Štrougal: "Ne všechna půda se hodí pro zemědělskou velkovýrobu. Ročně zůstává neobhospodařených několik desítek tisíc hektarů orné i zemědělské půdy. Máme za to, že zemědělské podniky ve spolupráci s národními výbory by tyto plochy měly poskytovat zahrádkářům, drobným pěstitelům a chovatelům k plnému využití. K tomu je třeba vytvořit potřebné podmínky."

1.3. CÍL A CHARAKTERISTIKA VÝZKUMU

Cílem výzkumu bylo zjistit názory obyvatel ČSSR starších 15 let na vybrané problémy ochrany a využívání zemědělského půdního fondu.

S přihlédnutím k možnostem výzkumu veřejného mínění se šetření po obsahové stránce zaměřilo na zjištění

- názorů na ochranu zemědělského půdního fondu /význam ochrany zemědělského půdního fondu ve vědomí obyvatelstva; dodržování zákona o ochraně zemědělského půdního fondu; spolupráce občanů v oblasti dozoru nad hospodařením se zemědělským půdním fondem/
- názorů na možnosti využití půdy, která je nevhodná pro zemědělskou velkovýrobu drobnými chovateli a pěstiteli /obecně k drobné zemědělské výrobě; současný stav a podmínky pro další rozvoj drobného chovatelství a pěstitelství/

1.4. METODIKA VÝZKUMU

Výzkum byl realizován standardní metodou ÚVVM - řízeným rozhovorem 598 tazatelů se souborem 3 223 dotázaných vybraných kvótním postupem ze základního souboru občanů ČSSR starších 15 let. Rozsah výběru byl proti obvyklé normě cca o 50% zvýšen, aby byly v uspokojivých četnostech zachyceny vybrané sociální skupiny, jejichž názory se věcně vztahují ke zkoumané problematice.

Rozhovory probíhaly koncem listopadu a začátkem prosince r. 1981 v češtině, slovenštině a maďarštině. Tazatelé vybírali dotázané na základě předepsaných kvótních pokynů. Tak bylo zabezpečeno reprezentativní složení výběrového souboru z hlediska území /ČSSR, ČSR, SSR, kraje/, velikosti místa bydliště, pohlaví, věku a typu ekonomické aktivity.

Předvýzkum se realizoval v říjnu 1981 na výběrovém souboru 100 dotázaných. K výsledkům předvýzkumu bylo přihlédnuto při konečné úpravě dotazníku.

Data z výzkumu byla zpracována souborem programů analýzy sociologických dat /PANDA/ na počítači CYBER 172 FSÚ. Při strojně početním zpracování se získaly popisy rozložení sledovaných proměnných, jejich třídění se základními socio-demografickými charakteristikami /republikou, pohlavím, věkem, ekonomickou aktivitou a velikostí místa bydliště/ a s dalšími údaji o dotázaných /např. kraj, nejvyšší ukončené vzdělání, sociální příslušnost, pracovní odvětví, třída zaměstnání, původní povolání, členství ve svazech zahrádkářů, chovatelů drobného hospodářského zvířectva aj./

Z výzkumu se vydává závěrečná zpráva a signální informace.

1.5. REPREZENTATIVITA VÝBĚROVÉHO SOUBORU POPULACE ČSSR /v %/

Proměnná ^{1/}	Základní soubor /N=11 515 000 osob/ ^{2/} %	Výběrový soubor /n=3 223/ ^{3/} %	Pozdíl %
<u>Republika:</u>			
ČSR	68,1	69,2	1,1
SSR	31,9	30,8	-1,1
<u>Pohlaví:</u>			
Muži	48,0	48,5	0,5
Ženy	52,0	51,5	-0,5
<u>Věk:</u>			
15 - 29 let	30,9	31,0	0,1
30 - 44	25,2	25,4	0,2
45 - 59	23,1	23,3	0,2
60 a více	20,8	20,3	-0,5
<u>Ekonomická aktivita:</u>			
Dělníci	37,5	37,4	-0,1
Ostatní zaměstnanci	19,6	20,2	0,6
Rolníci /JZD/	6,3	5,9	-0,4
Ekonomicky neaktivní	36,7	36,6	-0,1

1/ Vlivem zaokrouhlování čísel v počítači nemusí být vždy součet procentových hodnot roven 100 resp. součet odchylek roven 0.

2/ N = počet občanů ve věku od 15 let v základním souboru podle údajů ze sčítání lidu v ČSSR r. 1980

3/ n = počet občanů ČSSR ve věku od 15 let ve výběrovém souboru

Proměnná	Základní soubor /N=11 515 000 osob/ %	Výběrový soubor /n = 3 223 osob/ %	Rozdíl %
----------	--	--	-------------

Velikost místa
bydliště:

- 499 obyvatel	5,8	5,2	-0,6
500 - 1 999	21,6	23,7	2,1
2 000 - 4 999	13,2	11,9	-1,3
5 000 - 19 999	19,4	17,7	-1,7
20 000 - 99 999	22,1	23,7	1,6
100 000+	17,9	17,8	-0,1

Kraj:

Praha	8,2	8,8	0,6
Středočeský kraj	7,7	7,5	-0,2
Jihočeský	4,5	4,7	0,2
Západočeský	5,8	5,7	-0,1
Severočeský	7,6	7,5	-0,1
Východočeský	8,2	8,5	0,3
Jihomoravský	13,5	14,1	0,6
Severomoravský	12,5	12,5	0,0
Bratislava	2,5	2,2	-0,3
Západoslovenský /bez Bratislavy/	10,9	11,2	0,3
Středoslovenský	9,8	9,0	-0,8
Východoslovenský	8,7	8,2	-0,5

Členství v KSČ:

člen KSČ	13,5	15,4	1,9
nečlen KSČ	86,5	84,6	-1,9

Odchyly výběrového souboru od souboru základního nepřekračují v kvótních znacích $\pm 2,1\%$. Výběrový soubor odpovídá požadavkům kladeným na jeho reprezentativitu při výzkumech veřejného mínění a lze ho tedy považovat za reprezentativní výběr ze základního souboru obyvatel ČSSR starších 15 let.

VYBRANÉ IDENTIFIKAČNÍ ZNAKY VÝBĚROVÉHO SOUBORU

/podle kterých byly meritorní proměnné také tříděny/

Proměnná	ČSSR /n=3 %	ČSR /n=2 %	SSR /n=993/ %
----------	-------------------	------------------	---------------------

Nejvyšší ukončené vzdělání:

základní - nevyučen	26,5	24,1	31,9
základní - vyučen	36,4	38,8	30,9
neúplné střední	10,1	9,7	11,0
úplné střední	21,0	21,4	20,1
vysokoškolské	6,1	6,1	6,1

Pracovní odvětví /dotázaného
nebo jeho živitele/:

zemědělství, lesnictví a vodní hospodářství	18,4	16,1	23,4
průmysl, těžba	38,2	40,4	33,4
stavebnictví	8,6	8,0	9,8
doprava, spoje	6,5	5,6	8,3
obchod	5,1	5,4	4,6
služby, cestovní ruch	8,2	9,2	6,1
školství, kultura	7,0	6,8	7,5
zdravotnictví, soc. péče	3,7	4,1	2,8
státní správa, věda	4,3	4,5	4,1

Původní povolání:

zemědělské	16,0	14,0	20,7
nezemědělské	72,1	75,5	64,5
jiná odpověď /bez povolání/	11,9	10,5	14,8

Dětství do 15 let prožil převážně:

na venkově	55,4	50,6	66,2
ve městě	28,3	31,6	20,8
tak napůl	16,3	17,9	12,9

Proměnná	ČSSR n=3 223/ %	ČSR n=2 230/ %	SSR n=993/ %
<u>Vlastní - užívá zahradu v zahrádkářské kolonii /osadě/:</u>	11,0	10,0	13,3
<u>Vlastní - užívá zahradu mimo zahrádkářskou kolonii /osadu/:</u>	48,8	47,4	52,0
<u>Vlastní - užívá pole, louku:</u>	12,9	12,9	13,1
<u>Vlastní - užívá sad, vinohrad:</u>	10,6	7,8	17,1
<u>Vlastní - užívá dříve ladem ležící pozemek:</u>	6,1	6,4	5,7
<u>Vlastní - užívá nějaký země- dělský pozemek /z výše uvede- ných nejméně jeden/</u>	62,7	60,6	67,4
<u>Má zájem o pozemek v zahrád- kářské kolonii /osadě/:</u>	23,1	21,8	26,1
<hr/>			
<u>Možnost a ochota chovat soukromě hospodářská zvířata:</u>			
chová a chce pokračovat	37,2	33,2	46,2
chová, ale nechce pokračovat	1,5	1,2	2,1
může chovat a chce začít	4,1	4,1	4,3
může chovat, ale nechce začít	5,8	6,2	5,0
nemůže chovat, ale chtěl by	22,5	23,6	20,2
nemůže chovat a ani nechce	28,8	31,8	22,2
<hr/>			
<u>Žádá /bude do 5 let/ o byt nebo stavbu rodinného domku:</u>	18,9	13,3	17,5
<u>Chce koupit-stavět /nejpozději do 5 let/ rek.chatu - chalupu</u>	7,8	7,2	9,3
<u>Vlastní - užívá rekreační chatu nebo chalupu:</u>	14,6	21,2	13,6

2. V Ý S L E D K O V Á Č Á S T

Ve výsledkové části se analyzují data, která se týkají předmětu výzkumu, nejprve na podkladu názorů všech dotázaných, tj. z pozice celé československé populace /což je obvykle vyjádřeno pomocí grafu nebo tabulky/.

Potom následuje podrobnější rozbor podle názorů dílčích sociálních skupin /reprezentovaných třídícími znaky jako např. pohlaví, věk, vzdělání, zaměstnání/ a podle názorů skupin zájmových, které mají vztah ke zkoumané problematice /např. zahrádkáři, drobní chovatelé hospodářských zvířat atp./

Podrobnější analýza dat ukázala, že ti z respondentů, kteří měli nebo mají co činit se zemědělskou půdou, k ní projevili bližší vztah.

Hlavní životní jistotou byla . č a s t ě j i pro obyvatele nejmenších obcí, tj. do 500 obyvatel /96%/ a pro sociální skupinu dělníků /a jejich rodinných příslušníků/ pracujících v zemědělství, lesním a vodním hospodářství /95%/, zatímco za dědictví předků ji považovali n e j č a s t ě j i rolníci-členové JZD /88%/ a drobní chovatelé hospodářských zvířat /87%/.

Zbytečnou dřinu spatřuje v zemědělské půdě jen málo dotázaných. Relativně n e j č a s t ě j i to byli nejmladší z nich, tj. věkové kategorie 15-24 letých /11%/.

S výrokem, že zemědělská půda je něco, na čem dotázanému vůbec nezáleží, souhlasila téměř čtvrtina /23%/ dotázaných, což rozhodně není málo. Častěji to byli ti, kteří chtějí koupit či stavět rekreační chatu či chalupu /29%/ nebo získat byt či rodinný domek /27%/.

Rozdíl v názorech, které se týkaly vztahu dotázaných k zemědělské půdě, se prakticky neodlišovaly ani při srovnání odpovědí v ČSR a SSR ani při porovnání členů KSČ s ostatními respondenty.

2.1.2. NÁZORY NA DODRŽOVÁNÍ ZÁKONA O OCHRANĚ A VYUŽITÍ ZEMĚDĚLSKÉHO PŮDNÍHO FONDU

Půda je chráněna zákonem, který má působit nejen k její ochraně, ale též k jejímu optimálnímu využití. Třebaže většina dotázaných není pro tuto i jiné oblasti provedeného výzkumu po stránce odborné kompetentní, přesto i zde má svou cenu znát mínění občanské veřejnosti.

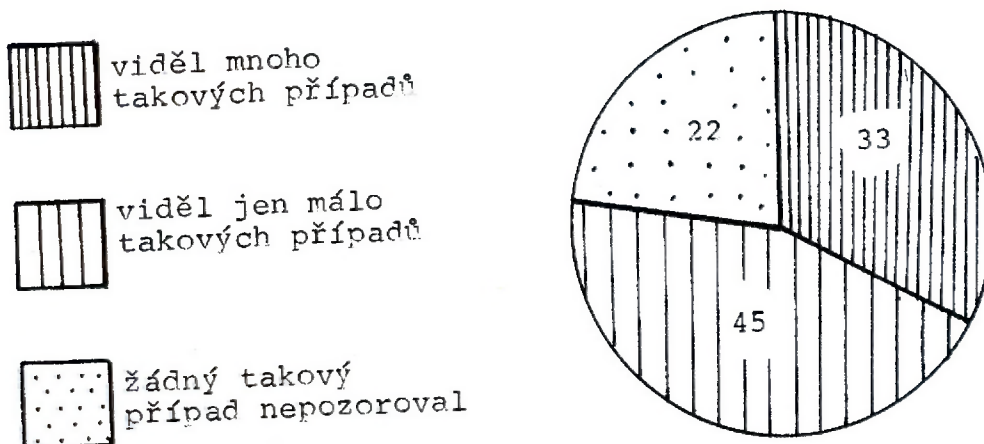
2.1.2.1. Názory občanů na využívání zemědělského půdního fondu

Stává se, že sami zemědělci s půdou špatně hospodaří, že někdy nedostatečně obdělávají pole, pozdě a neúplně sklízí úrodu atp. Tohoto problému se týkala jedna z otázek výzkumu, jejíž výsledky znázorňuje graf č. 3.

Graf č. 3

Viděl jste na vlastní oči, že v posledních několika letech státní statky nebo jednotná zemědělská družstva nechaly některé pozemky ležet ladem, nebo že na nich zůstala nesklizená úroda?

/údaje za ČSSR v %, n = 3207/



Že takových případů viděli mnoho, č a s t ě j i uváděli dotázaní náležející do sociální skupiny dělníci v zemědělství, lesním a vodním hospodářství /40%/, dále členové Svazu chovatelů drobného zvířectva /41%/ a zahrádkářů /42%/ a zejména ti, kteří nyní obhospodařují dříve ladem ležící pozemky /50%/ - také pracovníci v dopravě tuto alternativu uváděli častěji /42%/.

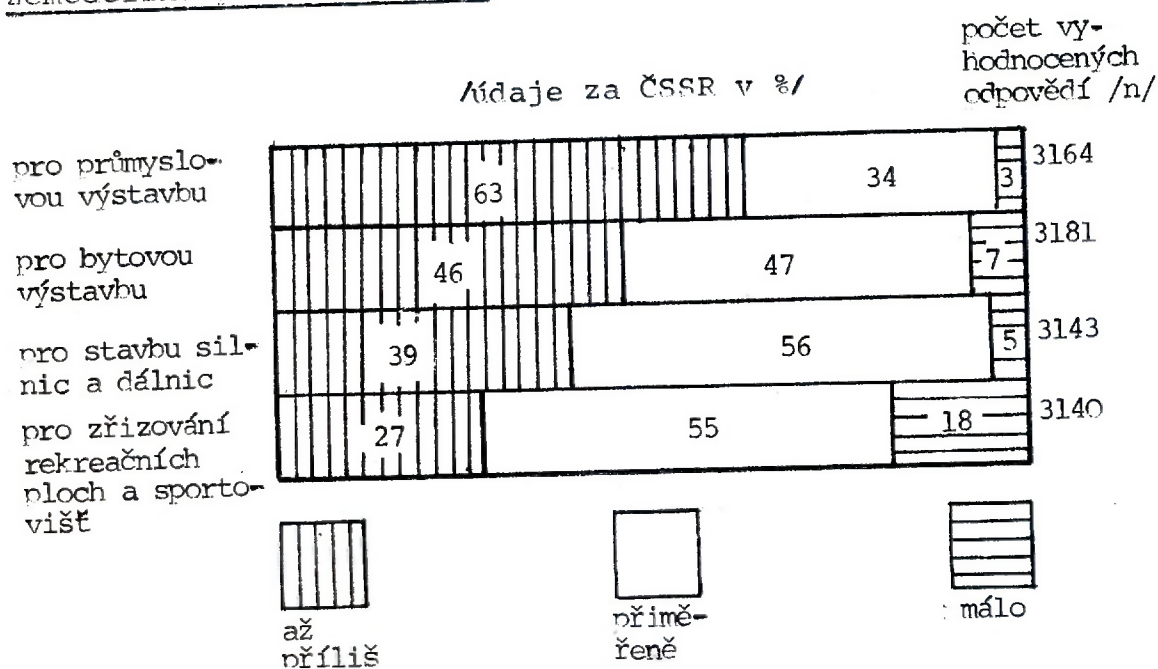
Četnost odpovědí "viděl mnoho takových případů" stoupala úměrně s věkem /od 18% ve věku 15 - 24 let po 42% u 65 letých a starších/, zatímco četnost odpovědí "žádný takový pří-

pad nezpozoroval" rostla úměrně počtu obyvatel obce, kde bylo dotazování prováděno /16% v obcích do 500 obyvatel - 28% ve městech s více než 100 tisíci obyvateli.

Názory občanů k záboru půdy pro různé druhy výstavby se zabýval blok čtyř otázek. Výsledky jsou uvedeny v grafu č. 4.

Graf č. 4

Zemědělská půda se zabírá



Zemědělská půda se podle názoru dotázaných "až příliš" zabírá nejčastěji pro výstavbu průmyslových objektů /63% odpovědí/. Odpovídali tak ti respondenti, kteří buď pracovali /jejichž živitel pracoval/ v odvětví zemědělství, lesního nebo vodního hospodářství /69%/ nebo vlastnili či užívali pole nebo louku /72%/. Naproti tomu ti, kteří prožili své dětství převážně ve městě /40%/, stejně jako ti, kteří žádají o byt

nebo stavbu rodinného domku /42%/ souhlasili, že zemědělská půda se pro tyto účely zabírá přiměřeně. Podobné tendence se ukazovaly v názorech na zábor půdy pro stavbu silnic a dálnic.

Názory na zabírání půdy pro účely bytové výstavby se výrazněji nediferencovaly, nicméně v SSR častěji než v ČSR se objevilo mínění, že se pro tyto záměry zabírá zemědělská půda "až příliš" /50% : 44%/.

Že se pro zřizování rekreačních ploch a sportovišť zemědělská půda zabírá "až příliš", byl názor, se kterým častěji souhlasili respondenti, kteří pracovali /jejichž živitel pracoval/ jako dělníci v zemědělství, lesním a vodním hospodářství /35%/. Ve stejném duchu odpovídali i dotázaní v Bratislavě /41%/. Že se pro tento účel půda zabírá málo, byla častější odpověď těch, kteří chtějí koupit nebo stavět rekreační chatu či chalupu /23%/.

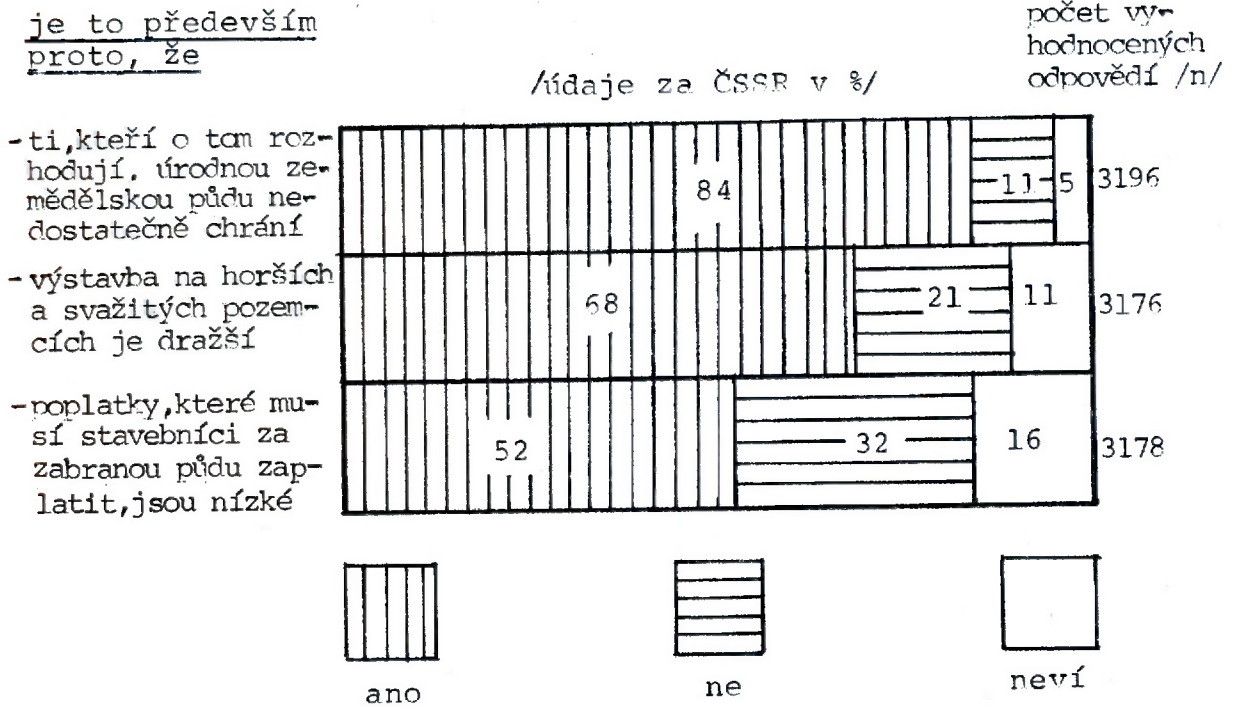
S věkem dotázaných se zvyšovala četnost názorů, že zábor zemědělské půdy pro zmíněné účely je přílišný /a naopak, nejmladší skupina dotázaných měla v tomto ohledu názory nejvíce benevolentní/. Také názory členů Svazů chovatelů a zahrádkářů patřily mezi nejkritičtější, zatímco mínění těch, kteří žádají / do 5 let budou žádat/ o byt nebo stavbu rodinného domku, byla prakticky vždy velmi shovívavá.

Za zmínku ještě stojí, že se výrazněji nediferencovaly ani odpovědi členů KSČ od ostatních dotázaných, ani odpovědi tříděné podle velikosti místa bydliště.

Problematika výstavby na úrodné zemědělské půdě byla předmětem bloku tří otázek. Výsledky jsou uvedeny v grafu č. 5.

Graf č. 5

Ještě stále se staví na úrodné zemědělské půdě



Poznámka: Odpovědi "ano" zahrnují původní alternativy "rozhodně ano" a "spíše ano"; odpovědi "ne" zahrnují alternativy "rozhodně ne" a "spíše ne".

Dotázaní nejčastěji souhlasili, že ti, kteří o výstavbě rozhodují, úrodnou zemědělskou půdu dostatečně nechrání /84% všech odpovědí/. Č a s t ě j i s tímto názorem souhlasili respondenti, kteří mají vztah k půdě, tj. pracovníci v zemědělství, lesním a vod.hospodářství a jejich rodinní příslušníci /88%/ a ti, jejichž původní povolání bylo v zemědělství /88%/ , dále drobní chovatelé hospodářských zvířat /87%/ a členové Svazu zahrádkářů /90%/. S tímto výrokem č a s t ě j i n e s o u h l a s i l i respondenti, kteří žádají nebo do 5 let budou žádat o byt nebo stavbu rodinného domku /15%/. Velikost obce, vzdělání ani členství v KSČ se zde neprojeví jako významné diferencující znaky.

Že výstavba na horších a svažitéch pozemcích je dražší,
u v á d ě l i č a s t ě j i jako zdůvodnění výstavby
na úrodné zemědělské půdě zejména techničtí pracovníci /74%/.
S takovým zdůvodněním č a s t ě j i n e s o u h l a s i -
l i respondenti pracující jako dělníci /nebo jejich rodinní
příslušníci/ v zemědělství, lesním a vodním hospodářství /26%/.

Nebyly zjištěny významné rozdíly v rámci republik, věku,
vzdělání, typu ekonomické aktivity, ani při porovnání ná-
zorů členů KSČ s ostatními respondenty.

S tím, že poplatky za zabranou zemědělskou půdu jsou
nízké, č a s t ě j i s o u h l a s i l i dotázaní v SSR
než v ČSR /57% : 50%/, dále respondenti z měst o více než
100 tisících obyvatelích /57%/ a rovněž i členové Svazu zahrád-
kářů /59%/. S takovým zdůvodněním č a s t ě j i n e -
s o u h l a s i l i příslušníci kategorie ostatní zaměst-
nanci /37%/, zejm. techničtí pracovníci /38%/ a pracovníci
z oblasti správy a řízení /36%/.

Profesionální vztah k zemědělství, vzdělání ani přísluš-
nost ke KSČ se zde neprojevíly jako významně diferencující
znaky.

Odpovědi typu nevím /viz graf č. 5/ se častěji vysky-
tovaly u žen, učňů - studentů, u důchodců a u respondentů
se vzděláním pouze základním - nevyučených.

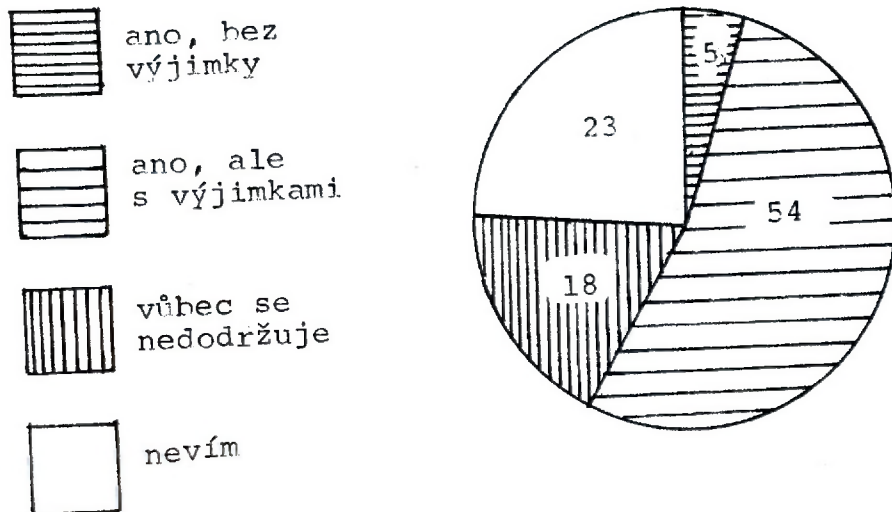
2.1.2.2. Názory k problematice dodržování zákona o zemědělském půdním fondu

Představu o dodržování zákona o ochraně a využívání
zemědělského půdního fondu podává graf č. 6.

Graf č. 6

Myslíte si, že zákon na ochranu zemědělského půdního fondu se v praxi dodržuje?

/údaje za ČSSR v %, n = 3218/



Za nejzávažnější lze považovat zjištění, že prakticky každý pátý občan byl toho názoru /18% dotázaných/, že se tento zákon vůbec nedodržuje.

Názory, že se zákon dodržuje bez výjimky, anebo že se vůbec nedodržuje se u dotázané populace výrazněji nediferencovaly /pouze drobní chovatelé se častěji vyjadřovali, že se tento zákon v praxi vůbec nedodržuje - 25% z nich./

Zato odpověď, že zákon se sice dodržuje, ale s výjimkami, byla bohatě diferencována; častěji ji vybírali respondenti se středním /62%/ a vysokoškolským /67%/ vzděláním, zvláště technici /65%/. Tuto odpověď uváděli častěji též ti, kteří vlastní - užívají chatu nebo chalupu /60%/, či pozemek v zahrádkářské osadě /61%/. Rovněž členové KSČ volili tuto odpověď častěji než ostatní dotázaní /64% : 52%/.

Odpověď typu dotázaný neví se častěji vyskytovala u dělníků ve výrobě /28%/ a u dotázaných se vzděláním pouze základním - nevyučených /30%/. Častěji tak odpovídali respondenti nejmladší tj. ve věku 15-24 let /31%/ a nejstarší - ve věku 65 a více let /29%/, tuto odpověď také čas-

těži volily ženy než muži /28% : 17%/.

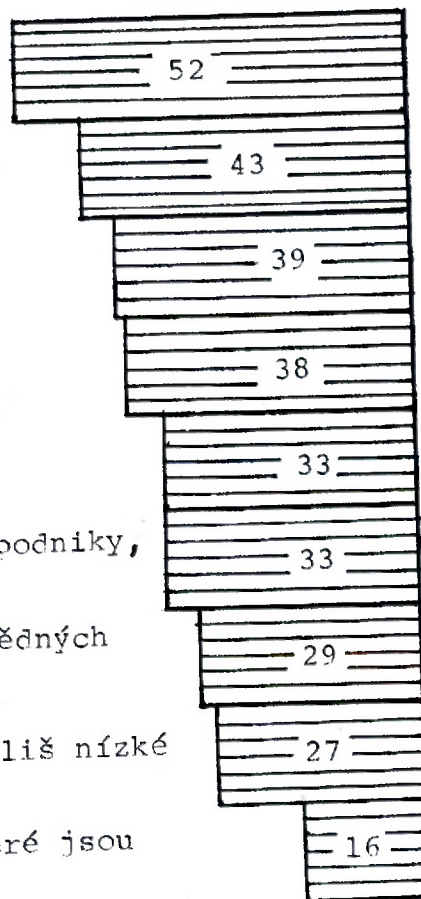
Těch, kteří uvedli, že zákon o ochraně a využití zemědělské půdy se dodržuje s výjimkami nebo vůbec ne, jsme se dotázali, proč je tomu tak. Výsledky jsou znázorněny v grafu č. 7.

Graf č. 7

Proč se zákon na ochranu zemědělského půdního fondu v praxi nedodržuje

/Zjištěno pomocí "otevřené" otázky - respondenti mohli uvést více důvodů, které byly potom kategorizovány; dotázaní byli pouze ti, kteří uvedli, že se zákon dodržuje s výjimkami nebo vůbec ne; údaje za ČSSR v %, n = 2323/

- lidé využívají svých známostí
- lidé zneužívají svého postavení, moci a popularity
- dávají a berou se úplatky
- chybí účinná kontrola
- pro někoho jsou vždy výjimky
- organizace, zejména průmyslové podniky, zákon nedodržují
- neschopnost nebo nezáměr zodpovědných pracovníků
- zákon je formální - postihy příliš nízké
- každý zákon má své výjimky, které jsou nutné



Pozn.: Dopočet do 100 v každém řádku je procento těch, kteří příslušný důvod neuvedli.

tři nejčastější důvody, jak je uvedli dotázaní, se týkaly zejména lidské morálky.

Lidé využívají svých známostí byla nejobvyklejší odpověď /uvedlo 52% dotázaných/; č a s t ě j i s e v y - s k y t l a u rolníků - členů JZD /61%/ a u chovatelů drobného hospodářského zvířectva /56%.

Důvod, že lidé zneužívají svého postavení, moci a popularity u v e d l i č a s t ě j i občané z měst o více než 100 tisících obyvatelích /48%/ a rovněž i majitelé - uživatelé rekreačních chat a chalup /47%/, dále členové Svazu zahrádkářů /47%/ a ochránců přírody /53%/. M é n ě č a s t o se takové zdůvodnění vyskytlo u rolníků - členů JZD /33%/.

Dávají a berou se úplatky bylo č a s t ě j š í m d ů v o d e m u členů Svazu družstevních rolníků/49%/, chovatelů drobného hospodářského zvířectva /45%/, rovněž jako u členů Svazu ochránců přírody /49%/.

Chybí účinná kontrola byl důvod, který se významněji nediferencoval podle žádného z použitých 32 třídících znaků.

Pro někoho jsou vždy výjimky bylo č a s t ě j š í m z d ů v o d n ě n í m u členů Svazů včelařů /42%/ a zahrádkářů /37%/ a u těch chovatelů, kteří chtějí s chovem hospodářských zvířat přestat /49%/. M é n ě č a s t o se tento důvod objevil pouze u pracovníků z oblasti státní správy a řízení /27%/, jinak se názory zkoumané populace v tomto ohledu výrazněji nediferencovaly.

Organizace, zejména průmyslové podniky, zákon nedodrží byl důvod, který se č a s t ě j i vyskytl u dotázaných v nejmenších obcích, tj. do 500 obyvatel /42%/ a členů Svazu včelařů /42%/. Za povšimnutí stojí, že podobně se vyjadřovali též techničtí pracovníci /40%/.

Neschopnost nebo nezájem odpovědných pracovníků č a s t ě j i u v á d ě l i t i, kteří prožili své dětství převážně na venkově /35%/ a členové Svazů chovatelů drobného hospodářského zvířectva /34%/.

Zákon je formální - postihy příliš nízké byl č a s t ě j š í argument zejm. členů Svazu ochránců přírody /39%/.

Mé ně č a s t o ho uváděli občané z nejmenších obcí tj. do 500 obyvatel /21%/.

Každý zákon má své výjimky, které jsou nutné, bylo zdůvodnění, jež uvedlo pouze 16% dotázaných. Č a s t ě j i s e vyskytlo u studentů - učňů, u vysokoškoláků a techniků /23%/. Mé ně č a s t o se objevilo u respondentů z obcí od 500 do 2 000 obyvatel /12%/ a u sociální skupiny rolníků - členů JZD /11%/.

Závěrem tohoto oddílu zbývá říci, že názory dotázaných v ČSR a SSR byly rozdílné pouze ve dvou z devíti registrovaných důvodů, proč se zákon o ochraně zemědělského půdního fondu nedodrhuje. V SSR se výrazně častěji než v ČSR uvádělo, že "lidé využívají svých známostí" /58% : 49%/ a že "se dávají a berou úplatky" /47% : 36%/. Stejně tak družstevní rolníci v této souvislosti rovněž zdůrazňovali využívání známostí /61%/ a úplatkářství/49%/. Drobní pěstitelé a chovatelé kromě toho ještě uváděli, že pro někoho jsou vždy výjimky /37%/, zatímco členové Svazu ochránců přírody častěji než ostatní považovali zákon na ochranu zemědělského půdního fondu za formální /39%/. Názory členů KSČ se ani v jednom případě od ostatních dotázaných výrazněji neodlišovaly.

Skutečnost, že převažujícími důvody nedodržování zákona na ochranu zemědělského půdního fondu jsou, podle názoru dotázaných, jevy jako zneužívání moci a úplatkářství a teprve potom nedostatky v realizaci zákona /a až na posledním místě "správná" odpověď, tj. existence nutných výjimek/ ukazuje na silný odraz negativních společenských jevů ve vědomí dotázaných, což je zjištění varující.

2.1.2.3. Názory občanů na míru postihu za nedodržování zákona o ochraně zemědělského půdního fondu


Tato část má vyjádřit "míru citlivosti" občanské veřejnosti k vybraným příkladům porušení zákona, nemá tedy za úkol stavět dotázaného do role: soudce apod.


První otázka směřovala k citlivému problému soukromých rekreačních objektů a týkala se zákazu jejich výstavby na úrodné zemědělské půdě. Výsledky podává graf č. 8 na následující straně.


Gráf č. 8

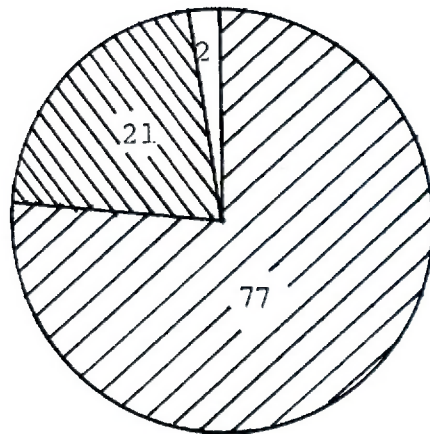
Zákaz zabírat zemědělskou půdu, zvláště pole a louky,
pro výstavbu soukromých rekreačních objektů, např. chat

/údaje za ČSSR v %, n = 3202/

 je naprosto správný a má platit bez jakékoliv výjimky

 je v zásadě správný, ale výjimky by se měly povolovat

 je nesprávný



Více než tři čtvrtiny dotázaných jednoznačně tento zákaz schvaluje, přesto však bude zajímavé podrobněji analyzovat nejfrekventovanější alternativy odpovědí /alternativu "zákaz je nesprávný" z důvodů nízké četnosti samostatně neinterpretujeme/.

Zákaz je správný a má platit bez jakékoli výjimky č a s t ě j i u v á d ě l i dotázaní v obcích do 2 000 obyvatel /81%/ a ti, kteří jsou v nějakém vztahu k zemědělské půdě: pracující /a osoby jimi vyživované/ v zemědělství, lesním a vodním hospodářství /83%/, členové Svazu chovatelů drobného zvířectva /83%/.

Výjimky by se měly povolovat byla odpověď, která se vyskytovala č a s t ě j i u těch, kteří chtějí koupit nebo stavět nejpozději do 5 let rekreační chatu nebo chalupu /31%/ nebo vlastní či využívají pozemek v zahrádkářské kolonii /28%/.

V názorech na zákaz zabírat úrodnou zemědělskou půdu pro výstavbu soukromých rekreačních objektů nebyly zjištěny významné rozdíly mezi ČSR a SSR, mezi muži a ženami a také názory členů KSČ se od ostatních významně neodlišovaly.

Nyní uvedeme dva příklady porušení zákona o ochraně zemědělského půdního fondu. U každého z nich měli dotázaní vyjádřit svůj souhlas či nesouhlas s různými druhy postihu, které tazatel postupně předčítal. První příklad představuje situaci, kdy soukromá osoba bez povolení národního výboru si vystavěla rekreační chatu na zemědělské půdě /viz graf č. 9/.

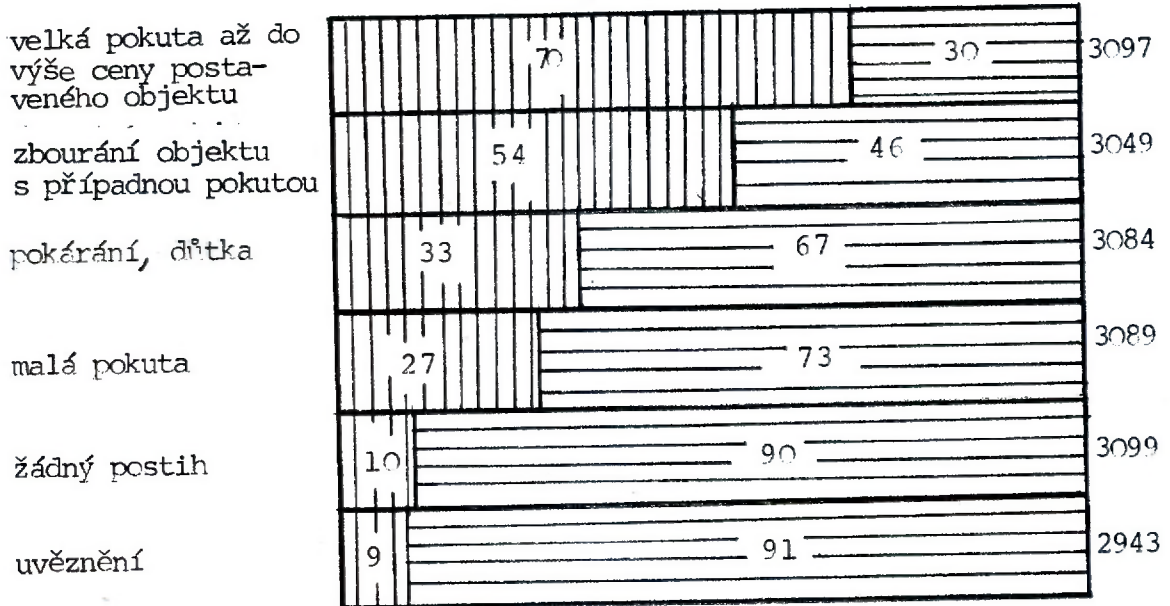
Graf č. 9

Jeden občan si bez povolení vystavěl rekreační chatu na zemědělské půdě

Souhlas či nesouhlas se způsoby postihu:

/údaje za ČSSR v %/

počet vyhodnocených odpovědí /n/



souhlas



nesouhlas

Poznámka: Odpovědi "ano" zahrnují původní alternativy "rozhodně ano" a "spíše ano"; odpovědi "ne" zahrnují alternativy "rozhodně ne" a "spíše ne".

Velká pokuta až do výše ceny postaveného objektu byla odpověď, se kterou dotázaní nejvíce souhlasili. Lze říci, že na tuto variantu postihu měla dotazovaná populace většinou shodný nebo velmi podobný názor: nebyly zjištěny významné

rozdělily ani mezi ČSR a SSR, ani v rámci velikosti obcí co do počtu obyvatel, ani v rámci věku nebo ekonomické aktivity dotázaných. Také ti, kteří v zemědělství pracovali nebo k němu měli vztah především zájmový se výrazněji ve svých názorech neodlišovali.

Se zbouráním objektu ještě s případnou pokutou souhlasila mírná většina dotázaných. Č a s t ě j i v y - j á d ř i l i s o u h l a s členové Svazu ochránců přírody /67%/, Svazu včelařů /63%/ a také ti, co obhospodařují dříve ladem ležící půdu /61%/ i ti, kteří mají zájem o pozemek v zahrádkářské osadě /58%/. S tímto řešením m é n ě č a s t o s o u h l a s i l i dotázaní, kteří vlastní nebo mají možnost užívat zahradu mimo zahrádkářskou kolonii /52%/. Odpovědi na tuto alternativu se významně nediferencovaly ani podle velikosti obce /co do počtu obyvatel/ ani podle typu ekonomické aktivity dotázaných.

Pro předchozích dvou vcelku přiměřených způsobech řešení problému uvádíme tři, které představují mírný resp. žádný postih. Může být zajímavé sledovat, jaké skupiny respondentů a jak na tyto "mírné varianty" postihu reagovaly.

S pokáráním - důtkou č a s t ě j i s o u h l a s i l i . . . občané v obcích od 2 do 5 tisíc obyvatel /44%/ a dále ti, kteří vlastní nebo užívají rekreační chatu či chalupu /36%/, sad nebo vinohrad /41%/ a členové Svazu chovatelů /38%/. S tímto způsobem postihu m é n ě č a s t o s o u h l a s i l i zejména ti, kteří užívají pozemek v zahrádkářské osadě /28%/. Názory dotázaných se mezi sebou významně neodlišovaly ani podle věku ani podle toho, zda jsou či nejsou zaměstnaní v zemědělství.

Malá pokuta byla č a s t ě j i akcentována respondenty, kteří náleželi do sociální skupiny rolníků - členů JZD /33%/, stejně jako těmi, kteří obhospodařovali sad nebo vinohrad /33%/. M é n ě č a s t o s tímto způsobem postihu souhlasili dotázaní ve velkoměstech od 100 tisíc obyvatel výše /23%/. Názory na tento způsob postihu se výrazněji nediferencovaly ani podle věku, ani podle profesionálního vztahu k výkonu povolání v zemědělství ani podle specifických zájmů v této oblasti.

S žádným postihem souhlasilo celých 10% občanů.

Č a s t ě j i to byli občané z obcí od 500 do 2 tisíc a od 2 tisíc do 5 tisíc obyvatel /14%, 15%/ a ti, kteří pracovali /jejichž živitel pracoval/ v zemědělství, lesnictví a vodním hospodářství /13%/, stejně jako členové Svazu chovatelů drobného zvířectva /14%/ a ti, kteří vlastnili - užívali sad nebo vinohrad /14%/. M é n ě č a s t o s takovým řešením souhlasili dotázaní, kteří prožili své mládí převážně na venkově /8%/. Významné rozdíly nebyly zjištěny ani při porovnání názorů dotázaných v ČSR a SSR, ani v rámci věku a typu ekonomické aktivity.

S uvězněním za toto porušení zákona na ochranu zemědělského půdního fondu souhlasila necelá desetina dotázaných.

Č a s t ě j i to byli respondenti v SSR než v ČSR /13% : 8%/, zvláště z Bratislavy /18%/ a z Východoslovenského kraje /16%/ a ti, jejichž původní povolání bylo v zemědělství /13%/, podobně jako ti z dotázaných, kteří obhospodařovali ladem ležící pozemek /16%/, nebo si přáli získat pozemek v zahrádkářské osadě /12%/. Významné rozdíly nebyly zjištěny mezi názory dotázaných z různě velkých obcí; odpovědi se nediferencovaly ani podle typu ekonomické aktivity respondentů ani podle jejich rozdělení do hospodářských odvětví.

Celkově lze říci, že ti z respondentů, kteří bydleli v malých obcích do dvou nebo do pěti tisíc obyvatel, projevovali větší shovívavost /malá pokuta - pokárání - žádný postih/ vůči tomuto porušení zákona, než občané z větších měst. Shodný trend odpovědí lze zjistit pak u členů JZD, tak i u dotázaných, kteří pracují /jejichž živitel pracuje/ v zemědělství, lesním nebo vodním hospodářství, podobně jako u drobných chovatelů hospodářských zvířat a zejména vlastníků nějakého sadu či vinohradu. S ostřejšími způsoby postihu /zbouření objektu - uvěznění/ souhlasili častěji ti, kteří obhospodařují dříve ladem ležící půdu a ti, kteří mají zájem o pozemek v zahrádkářské osadě.

Názory v SSR se více diferencovaly než v ČSR. Bylo tomu tak proto, že zejm. v kraji Západoslovenském byli dotázaní benevolentnější, zatímco v kraji Východoslovenském radikálnější.

Názory členů KSČ se v žádné z analyzovaných alternativ od názorů ostatních významně neodlišovaly.

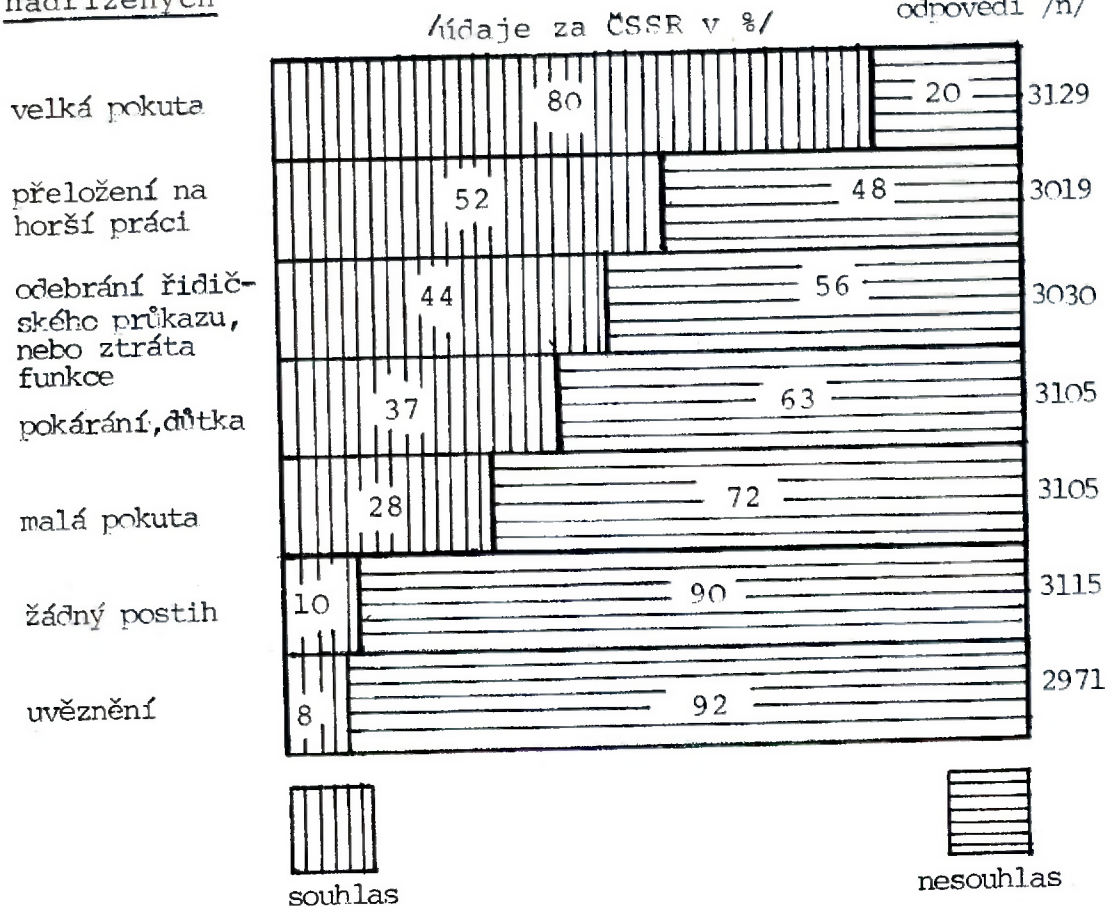
Reakci dotázaných na porušení zákona stavební organizací, resp. jejími pracovníky, je možno sledovat na grafu č. 10.

Graf č. 10

Svévolně bylo rozježděno oseté obilné pole v sousedství staveniště

Souhlas či nesouhlas se způsoby postihu řidičů a jejich nadřízených

počet vyhodnocených odpovědí /n/



Poznámka: Odpovědi "ano" zahrnují původní alternativy "rozhodně ano" a "spíše ano"; odpovědi "ne" zahrnují alternativy "rozhodně ne" a "spíše ne".

Velká pokuta byl postih, pro který byla naprostá většina dotázaných /80%/. Č a s t ě j i s n í m s o u h l a s i l i d o t á z a n í v n e j v ě t š í c h m ě s t e c h /83%/ a t i, k t e ř í v l a s t n í l i n e b o u ž í v a l i r e k r e a č n í c h a t u č i c h a l u p u /83%/. M é n ě č a s t o s o u h l a s i l i r e s p o n d e n t i, k t e ř í m a j í v ú m y s l u n e j p o z d ě j i d o 5 l e t k o u p i t n e b o s t a v ě t r e k r e a č n í c h a t u č i c h a l u p u /73%/. Významné rozdíly nebyly zjištěny ani při porovnání odpovědí v ČSR a SSR, ani mezi muži a ženami, ani v rámci typu ekonomické aktivity anebo skupin zaměstnání. Rovněž členové KSČ a ostatní se mezi sebou výrazněji neodlišovali. Lze tedy říci, že dotázaní měli na tento druh postihu v podstatě jednotný názor.

S přeložením na horší práci souhlasila mírná většina respondentů /52%/. S tímto způsobem postihu vyjádřili častěji souhlas rolníci - členové JZD /58%/ a vůbec pracující v oblasti zemědělství, lesního a vodního hospodářství /58%/, také ti, jejichž původní povolání bylo v zemědělství /58%/, dále členové Svazů myslivců /61%/, včelařů /64%/ a Svazu chovatelů drobného hospodářského zvířectva /62%/ a také ti, kteří obhospodařují ladem ležící půdu /60%/. Rovněž členové KSČ častěji s tímto opatřením souhlasili než ostatní /56% : 51%/. Významné rozdíly nebyly zjištěny mezi dotázanými z obcí různé velikosti, mezi muži a ženami, odpovědi se rovněž výrazněji nediferencovaly podle vzdělání dotázaných.

Odebrání řidičského průkazu nebo ztráta pracovní funkce byla alternativa, se kterou souhlasilo 44% dotázaných. Názory dotázaných byly v tomto směru do značné míry homogenní. Členové KSČ častěji než ostatní dotázaní s tímto způsobem postihu souhlasili /52% : 42%/.

Pokárání - důtka byla další z možností postihu, ke které se respondenti vyjadřovali /souhlasilo 37% z nich/. Patřila k tzv. mírným opatřením, k nimž ještě počítáme "malou pokutu" a "žádný postih". S pokáráním - důtkou č a s t ě j i s o u h l a s i l i z e j m. r o l n í c í - c h l e n o v é J Z D /43%/.

Malou pokutu /se kterou vyjádřilo souhlas 28% dotázaných/ č a s t ě j i a k c e n t o v a l i t i, k t e ř í m a j í v ú m y s l u k o u p i t - s t a v ě t n e j p o z d ě j i d o 5 l e t r e k r e a č n í c h a t u n e b o c h a l u p u /35%/.

Žádný postih představoval jedno z těch opatření, se kterým jen málo /10%/ občanů souhlasilo. Č a s t ě j i s o u h l a s i l i respondenti z obcí od 500 do 2 tisíc obyvatel /13%/.

Uvěznění byl nejtvrdší způsob postihu, souhlasilo s ním nejméně dotázaných - 8%, č a s t ě j i respondenti v SSR než v ČSR /12% : 6%/, zejména v Bratislavě /14%/, ve Středoslovenském /12%/ a ve Východoslovenském kraji /14%/.

Při analýze názorů na postih za svévolně rozježděná osetá pole u stavenišť se ukázalo, že dotázaní ve venkovských obcích /tj. do 2 tisíc obyvatel/ a ti, kteří měli vztah k zemědělství ať již po linii profese nebo mimo hlavní zaměstnání, se ve svých názorech výrazněji od ostatních nediferencovali. Za zmínku snad stojí, že vlastníci - uživatelé rekreačních chat nebo chalup, dávali častěji přednost "velké pokutě", zatímco dotázaní, kteří takový objekt chtějí teprve koupit nebo stavět, byli častěji pro "pokutu malou".

Respondenti v SSR se také zde projevíli jako názorově diferencovanější než dotázaní v ČSR - byli častěji jak pro mírné tak pro tvrdší alternativy postihu.

Závěrem této části je možno říci, že se ukázaly některé výraznější rozdíly v názorech dotázaných podle krajů: radikálnější v Bratislavě a ve Východoslovenském kraji, benevolentnější v kraji Západoslovenském a Středoslovenském, celkově mírnější v kraji Jihočeském a Východočeském. Nejmladší kategorie dotázaných /15 - 24 letí/ posuzovala mírněji než nejstarší skupina občanů /65 letí a starší/. Respondenti z obcí od 500 do 5 000 obyvatel byli ve svých posudcích benevolentnější než obyvatelé velkoměst, stejně tak ženy oproti mužům. Stojí za zmínku, že právě u kategorie stavebních dělníků se názory projevíly jako polarizované. Na jedné straně někteří příslušníci této sociálně profesní skupiny častěji souhlasili s "žádným postihem" na druhé straně častěji s "uvězněním" za rozježděné oseté obilné pole, které způsobili pracovníci

stavební organizace. Podobně polarizované názory byly u pracovníků v zemědělství, třebaže ne tak výrazným způsobem. Ti, kteří mají zájmový vztah k půdě, se projevovali ve svých názorech celkově radikálněji, byli to zejména drobní chovatelé hospodářského zvířectva, členové Svazu myslivců, včelařů, částečně rybáři a příslušníci Svazu ochránců přírody. Drobní pěstitelé v této souvislosti příliš výrazně nevystupovali, pouze ti, kteří obdělávají dříve ladem ležící pozemek nebo ti, kteří by chtěli získat pozemek v zahrádkářské osadě, měli o něco radikálnější názory. Naproti tomu dotázaní, kteří vlastnili nebo užívali sad či vinohrad posuzovali nepovolenou výstavbu soukromého rekreačního objektu i rozježděné oseté pole rozhodně benevolentněji. Názory členů KSČ se v uvedených příkladech významně od ostatních neodlišovaly, častěji pouze souhlasili s přeložením na horší práci a s odebráním řidičského průkazu nebo ztrátou funkce /za rozježděné oseté pole u staveniště/.

Způsob postihu, se kterým v obou příkladech nejvíce dotázaných /70% - 80%/ souhlasilo, byla "velká pokuta".

2.1.3. NÁZORY NA MOŽNOSTI SPOLUPRÁCE OBČANŮ V OBLASTI DODRŽOVÁNÍ ZÁKONA NA OCHRANU A UŽÍVÁNÍ ZEMĚDĚLSKÉHO PŮDNÍHO FONDU

Dobré fungování naší socialistické demokracie není možné bez aktivní účasti nejširších mas. S realizací tohoto záměru jsou však spojeny určité problémy. O některých se zmíníme právě v souvislosti se zkoumaným tématem.

Dotázaným byla položena otázka, co by navrhovali, aby se občané mohli aktivněji podílet na ochraně a užívání zemědělské půdy. Otázka byla položena jako otevřená, tj. dotázaní samostatně formulovali svoji odpověď. /viz tabulka č. 1/

Tab. č. 1


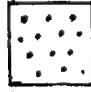
Návrhy, jak by se občané mohli aktivněji podílet na ochraně zemědělské půdy	údaje za ČSSR v %, n=3091
a/ dbát na názory občanů	12
b/ lépe spolupracovat s občany	11
c/ veřejně projednávat výstavbu všeho druhu	10
d/ informovat a školit občany v této problematice	7
e/ vést občany k praktické ochraně a šetření půdou	7
f/ podporovat individuální užívání zemědělské půdy	10
g/ kontrolovat dodržování zákona o zemědělském půdním fondu a jeho porušování postihovat	7
h/ je to záležitostí orgánů, zejm. - národních výborů - nikoliv občanů	7
i/ dotázaný neví	29

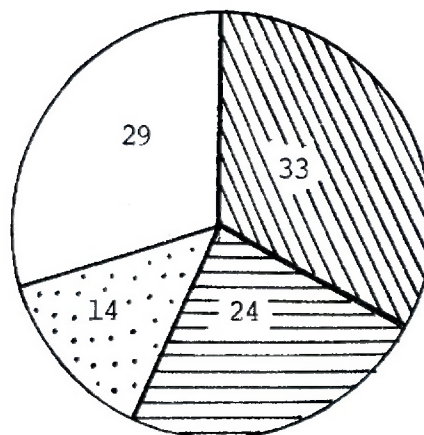
Pomocí grafu č. 11 jsme se pokusili znázornit oblasti hlavního zájmu dotázaných.

Graf č. 11

Co lidé doporučují pro zvýšení aktivního podílu na ochraně zemědělské půdy

/údaje za ČSSR v %, n = 3091/

-  prohlubování socialistické demokracie /tab.č.1:a,b,c/
-  praktická opatření /tab.č.1:d,e,f/
-  důraz na odpovědnost státních orgánů /tab.č.1:g,h/
-  neschopnost /příp. neochota/ zformulovat vlastní návrh /tab.č.1: i/



Pokud jde o aspekty prohlubování socialistické demokracie, ti dotázaní, kteří měli profesionální vztah k zemědělství /zvláště družstevní rolníci a jejich rodinní příslušníci/ stejně jako drobní pěstitelé a chovatelé hospodářských zvířat, častěji uváděli, že by se mělo více dbát na názory občanů /15%/ a že je třeba je více zapojovat /vyjadřovali se tak zejména drobní chovatelé a pěstitelé - 14% a 17%/. Je však pozoruhodné, že pokud jde o veřejné projednávání stavebních povolení, tam se jejich iniciativa ztrácela, naopak, byla méně častá /uvedlo pouze 7% členů JZD a jejich rodinných příslušníků/.

Z praktických opatření navrhovali častěji pracující v zemědělství a jejich rodinní příslušníci stejně jako drobní pěstitelé, aby se občané vedli k praktické ochraně a šetření půdou /12%/. Mimo to ti, co vlastnili - užívali nějaký pozemek, byli častěji pro podporování individuálního užívání půdy /19%/. Školení a inforování o této problematice uváděli však příslušníci těchto sociálních skupin méně často.

Důraz na odpovědnost státních orgánů se příliš neobjevoval ani u dotázaných, kteří měli profesionální vztah k obhospodařování půdy ani u těch, kteří k ní měli vztah v rámci volnočasové aktivity /pěstitelé a chovatelé/. Tento aspekt však častěji zdůrazňovali technici a členové Svazu myslivců /11%/.

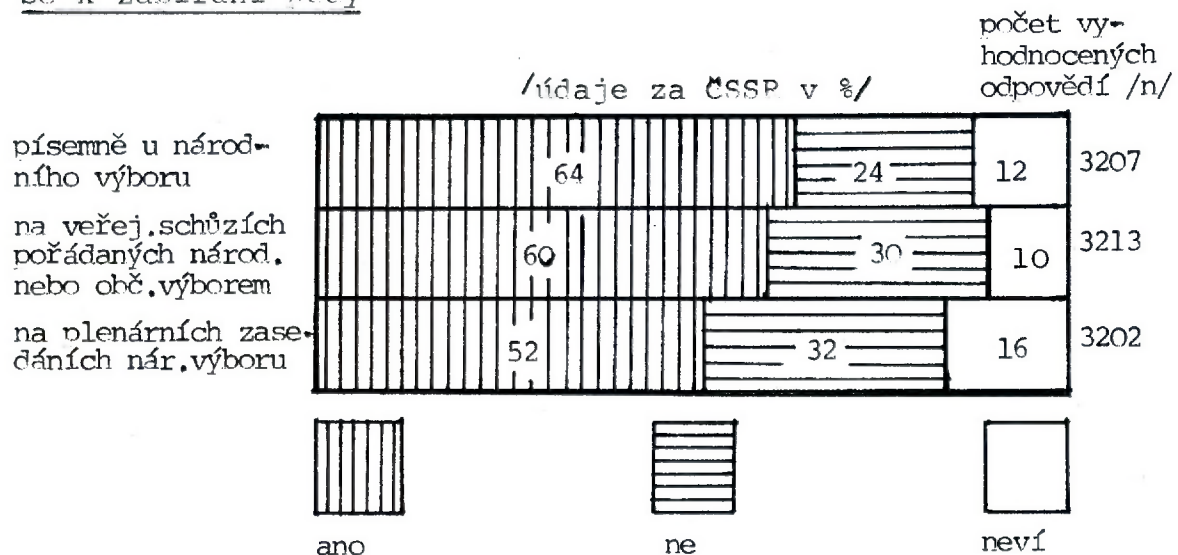
Vlastní návrh nebyli schopni - ochotni formulovat, tj. odpovědi typu nevím č a s t ě j i dávali respondenti v ČSR než v SSR /31% : 26%/, učni a studenti /42%/ a ženy v domácnosti /39%/. M é n ě č a s t o se takové odpovědi vyskytovaly u členů KSČ ve srovnání s ostatními dotázanými /17% : 32%/. Rovněž u těch dotázaných, kteří uvedli nějaký druh zájmové zemědělské činnosti, se objevovalo "nevím" výrazně méně často, zatímco ti, kteří měli zemědělství /lesnictví nebo vodní hospodářství/ jako hlavní profesionální činnost, se od průměrných hodnot významně neodlišovali. Četnost odpovědí typu "nevím" byla též nepřímo úměrná výši vzdělání dotázaných.

Protože značná část námětů, které se týkaly možností aktivnějšího podílu občanů na ochraně a užívání zemědělské půdy, tak či onak souvisí s prohlubováním socialistické demo-

kracie, nebude na škodu věci, jestliže se podíváme, jak se dotázaní stavěli k možnostem uplatnit svůj názor u orgánů jim nejbližšího - u nár. výboru /viz graf č. 12/.

Graf č. 12

Názory, zda občané mají možnost vyjádřit se k zabírání půdy



Poznámka: Odpovědi "ano" zahrnují původní alternativy "rozhodně ano" a "spíše ano"; odpovědi "ne" zahrnují alternativy "rozhodně ne" a "spíše ne".

Dotázaným byly přečteny tři alternativy možností vyjádřit se u NV k zabírání půdy, se kterými měli vyslovit svůj souhlas či nesouhlas.

S možnostmi písemných připomínek a podání národnímu výboru, na které by NV byl povinen písemně odpovědět, vyslovily souhlas prakticky dvě třetiny občanů /64%/. Č a s - t ě j i s o u h l a s i l i techničtí pracovníci /71%/ a vůbec pracující zařazení do kategorie ostatní zaměstnanci /70%/ a rovněž i členové KSČ oproti ostatním /72% : 63%/. Také ti, kteří mají nějaký zájmový vztah k půdě, souhlasili častěji /chovatelé, pěstitelé: 75% - 67%/. Č a s t ě j i n e s o u h l a s i l i dotázaní ve velkoměstech /28%/.

S možnostmi vyjádřit se k zabírání půdy na veřejných schůzích pořádaných národním nebo občanským výborem s o u h l a s i l i č a s t ě j i dotázaní v SSR než

v ČSR /64% : 58%/ zejména v kraji Středo - /67%/ a Východoslovenském /68%/ , členové KSČ oproti ostatním /69% : 58%/ , a ti, kteří jsou v nějakém zájmovém vztahu k půdě tj. drobní pěstitelé, chovatelé, myslivci, včelaři /65% - 73%/.

Ne souhlasili také v tomto případě respondenti ve velkoměstech /39%/ , více muži než ženy /35% : 26%/ , dotázaní s úplným středním nebo vysokoškolským vzděláním /35%/ , dále vlastníci nebo uživatelé rekreačních chat či chalup /34%/ a také ti, kteří obdělávají dříve ladem ležící pozemek /39%/.

Souhlas s možností vyjádřit se k zabírání půdy na plenárních zasedáních národního výboru vyslovila polovina respondentů /52%/. Č a s t ě j i s o u h l a s i l i respondenti v SSR než v ČSR /55% : 50%/ , členové KSČ ve srovnání s ostatními /62% : 50%/ , dále příslušníci Svazu družstevních rolníků /64%/ a ti, kteří měli zájmový vztah k půdě jako drobní chovatelé, pěstitelé, myslivci /57% - 69%/ . Souhlas s touto alternativou byl nepřímo úměrný počtu obyvatel obce, kde bylo dotazování prováděno: v obcích do 500 obyvatel respondenti souhlasili nejčastěji /63%/ - ve velkoměstech od 100 tisíc obyvatel výše byl souhlas nejméně častý /40%/ , což odpovídá skutečnosti, protože ve větších obcích resp. městech se plenárního zasedání NV zúčastňují delegovaní občané.

Odpovědi typu "nevím" se vyskytovaly č a s t ě j i u dotázaných ve velkoměstech, u nejmladších a nejstarších skupin dotázaných, častěji u žen než u mužů /zejm. u žen v domácnosti/ a rovněž tak u nečlenů KSČ.

Dotázaní z řad zemědělských povolání /a jejich rodinní příslušníci/ se od ostatních výrazněji neodlišovali co do souhlasu s možností podávat písemné připomínky k zabírání půdy u národního výboru, avšak významně častěji souhlasili, že mají možnost k tomuto problému se vyjádřit přímo na veřejných schůzích pořádaných národním nebo občanským výborem nebo i na plenárním zasedání NV. Žijí většinou v malých obcích, kde styk občanů s lidosprávou je bezprostřednější. Stejný trend byl zjištěn u drobných pěstitelů a chovatelů, kteří ještě navíc častěji souhlasili s možností písemného připomínkování.

Členové KSČ s uvedenými třemi výroky souhlasili výrazně častěji než ostatní dotázaní.

Respondenti v SSR častěji než v ČSR uváděli, že mají možnost vyjádřit se k zabírání půdy na veřejných schůzích občanského nebo národního výboru nebo na jeho plenárním zasedání.

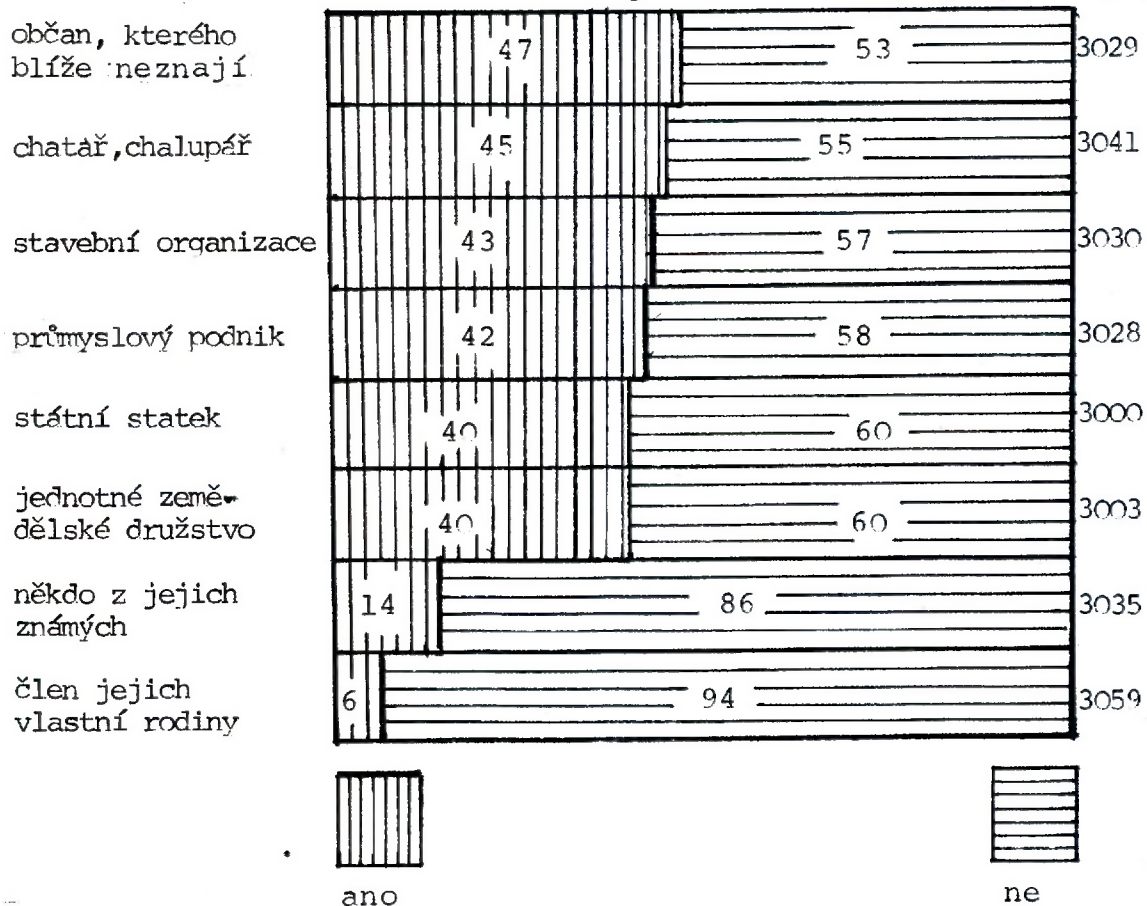
Ve výzkumu byla také dotčena jedna z citlivých stránek spolupráce veřejnosti. Šlo o to, do jaké míry by občané z vlastní iniciativy oznámili škodu na zemědělském půdním fondu. V grafu č. 13 uvádíme výsledky projekční otázky, kdy dotázaní nevyprávěli přímo o sobě, ale o "lidech" a tedy nepřímou též o svém /potenciálním/ chování. V případech jako je tento, pokládají se získané údaje za hodnověrnější, než při použití tzv. přímého dotazu.

Oznámí lidé z vlastní iniciativy větší škodu na zemědělské půdě

Graf č. 13

když ji způsobil:

/údaje za ČSSR v %/ počet vyhodnocených odpovědí /n/



Poznámka: Odpovědi "ano" zahrnují původní "rozhodně ano" a "spíše ano"; odpovědi "ne" zahrnují "rozhodně ne" a "spíše ne".

Z pohledu na graf č. 13 je zřejmé, že podle názoru dotázaných převládá u naší občanské veřejnosti neochota nad ochotou oznámit z vlastní iniciativy škodu na zemědělské půdě. Respondenti nejčastěji souhlasili, že lidé oznámí škodu na občanu, kterého blíže neznají /47%/ nebo na chataře či chalupáře /45%/, nejméně často na svého známého /14%/ nebo na člena rodiny /6%/. Souhlas s iniciativním oznámením hospodářských organizací /stavebních, průmyslových, zemědělských/ se pohyboval mezi 43% - 40%.

Dotázaní, kteří měli profesionální vztah k zemědělství /především členové JZD/ častěji než ostatní souhlasili, že lidé z vlastní iniciativy oznámí škodu, kterou zemědělské půdě způsobil neznámý člověk nebo chatař či chalupář, avšak v názorech na škodu způsobenou výrobní organizací /stavebním či průmyslovým podnikem, státním statkem či JZD/ se nikterak od ostatních respondentů neodlišovali. Podobně tomu bylo s názory těch, kteří byli drobnými chovateli či pěstiteli, třebaže chovatelé přece jen častěji uváděli, že lidé oznámí škodu na zemědělské půdě, kterou způsobil státní statek nebo JZD. Za zmínku stojí, že dotázaní v nejmenších obcích /tj. do 500 obyvatel/ výrazně méně často uváděli, že lidé na zmíněné výrobní podniky škodu oznamují. Z uvedených poznatků plyne, že venkov. se zapojuje do konkrétní ochrany zemědělské půdy neuspokojivě, přestože nejčastěji právě tam, v životní praxi, se řeší aktuální případy ochrany a využití zemědělského půdního fondu.

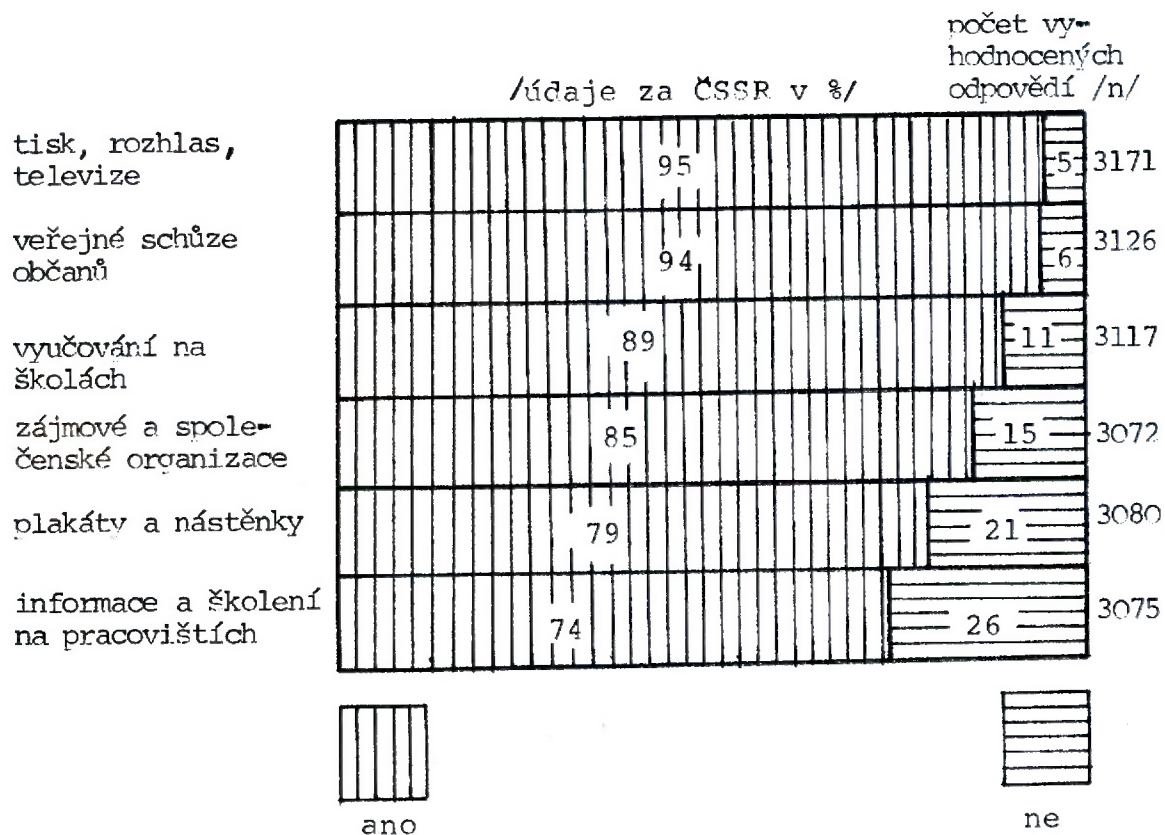
Občanská iniciativa ve smyslu oznámení škody, způsobené zemědělské půdě se jevila celkově větší v SSR než v ČSR /hlavně pod vlivem odpovědí ze Středoslovenského kraje/. Vliv

věku, pohlaví nebo vzdělání se výrazněji neprojevil. Názory členů KSČ /až na případ častějšího oznámení škody způsobené stavební organizací/ se od názorů ostatních dotázaných významně neodlišovaly.

Výsledky ukazují že, podle názorů dotázaných, ochota lidí angažovat se ve prospěch zemědělského půdního fondu formou iniciativního oznámení viníka, který škodu způsobil, je nízká - největší, když se jedná o anonymního pachatele /47% - 45%/, klesá v případě potřeby oznámit nějakou organizaci /43% - 40%/ a pokud jde o osobu blízkou je mizivá /14% - 6%/.

Skupina dotazů se zabývala tím, jak působit ke zvýšení informovanosti občanů, kde propagovat a agitovat ve prospěch ochrany a účelného využívání zemědělského půdního fondu. /výsledky jsou znázorněny v grafu č. 14/

Ochraně zemědělského půdního fondu a jeho účelnému využívání by měly věnovat zvýšenou pozornost Graf č. 14



Poznámka: Odpovědi "ano" zahrnují původní alternativy "rozhodně ano" a "spíše ano"; odpovědi "ne" zahrnují alternativy "rozhodně ne" a "spíše ne".

Zmíněnou problematiku použitá baterie otázek nemůže vyřešit, přesto však výsledky mohou poskytnout určitou představu o zájmu dotázaných o jednotlivé prostředky a formy a částečně snad i o popularitě a váze, kterou jim respondenti přičítají.

Odpovědi na tento blok otázek se mezi sebou příliš nediferencovaly, třebaže je zřejmé, že dotázaní byli nejčastěji toho názoru, aby se touto tematikou zabýval především tisk, rozhlas a televize /95% všech respondentů/.

Protože odpovědi dotázaných na jednotlivé do baterie zařazené otázky měly v rámci sociálně demografických, profesních a zájmových skupin velmi podobný trend, budeme interpretovat mínění vybraných, příp. agregovaných skupin, nikoliv difference v odpovědích na jednotlivé otázky.

Respondenti, kteří měli zemědělství jako profesi, především tedy členové JZD a pracující v zemědělství, lesním a vodním hospodářství všechny uvedené formy akcentovali zvýšenou měrou, zejména však plakáty, nástěnky a informování v zaměstnání. Nabízí se využít tohoto zjištění právě u těchto občanů, kteří se problematikou ochrany a racionálního využívání zemědělského půdního fondu setkávají v praxi nejčastěji. Ti, kteří se věnovali chovatelství nebo pěstitelství mimo své hlavní povolání kromě toho zdůrazňovali, aby tato tematika byla na programu veřejných schůzí a obsahem výuky na školách.

Dotázaní z obcí do 2 příp. do 5 tisíc obyvatel měli celkově větší zájem než respondenti z měst, zvláště z velkoměst.

Nejmladší skupina dotázaných /15 - 29 let/ výrazně častěji projevovala zájem nižší než ostatní respondenti, což nasvědčuje, že právě sem by se mělo vhodné a přiměřené propagační úsilí zaměřit.

Dotázaní z SSR jevíli celkově větší zájem než respondenti v ČSSR; naproti tomu mezi muži a ženami výrazné rozdíly zjištěny nebyly. Členové KSČ se od ostatních dotázaných výrazněji neodlišovali.

Závěrem této části, která se zabývá názory na spolupráci v oblasti občanské kontroly zemědělského půdního fondu, můžeme říci, že dotázaní zejména navrhovali soustavně a všestranně občanskou veřejnost s touto problematikou seznamovat, otázky týkající se hospodaření s půdním fondem veřejně projednávat a názory občanů respektovat. Naprostá většina respondentů /více na venkově než ve městech, častěji starší lidé než mladí do 29 let/ shodně doporučovala dávat tuto problematiku na pořad v rozhlase, tisku i televizi a rovněž ji zařazovat do programu veřejných schůzí národních nebo občanských výborů. Informace v zaměstnání byly zdůrazňovány zejména na venkově a v zemědělských /a příbuzných/ povoláních. Že si oblast ochrany a optimálního využití zemědělského půdního fondu zasluhuje hodně propagačně výchovné práce a agitačního úsilí též směrem k občanům samým, je zřejmé mj. ze zjištění, že, podle názoru dotázaných, pouze méně než polovina občanů je ochotna iniciativně oznámit větší škodu, kterou by zemědělské půdě způsobila ať již jednotlivá osoba nebo organizace.

2.2. NÁZORY NA MOŽNOSTI VYUŽÍVANIA PÔDY NEVHODNEJ NA POĽNO- HOSPODÁRSKU VEĽKOVÝROBU DROBNÝMI CHOVATEĽMI A PESTO- VATEĽMI

Hlavným smerom zvyšovania sebestačnosti našej spoločnosti vo výrobe potravín je intenzifikácia výroby v socialistických výrobných organizáciach /JRD a ŠM/, ktoré hospodária veľkovýrobnými metódami, zabezpečujúcimi vysokú úroveň produktivity spoločenskej práce. Časť základného výrobného prostriedku v poľnohospodárstve - pôdy - však pre pôdnoklimatické, geomorfologické, situačné, organizačné a iné príčiny, nie je pri zapojení do veľkovýrobnej sústavy hospodárenia schopná zabezpečiť primeranú efektívnosť vynaložených prostriedkov. Ďalej časť pôdy /asi 4%/ je v užívaní jednotlivcov. Záujmom spoločnosti je, aby sa aj táto pôda maximálne využívala na produkciu potravín a zásobovanie obyvateľstva. Preto boli v poslednom čase prijaté opatrenia, ktoré využitím ekonomických a iných záujmov obyvateľstva, najmä vidieckeho, stimulovali k intenzívnejšiemu využívaniu týchto pozemkov, ako aj dodatkových pracovných zdrojov a existujúcich stavieb a zariadení pre chovateľstvo a zmluvný výkrm a odchov dobytká.

Možno povedať, že tieto opatrenia našli pomerne vďačnú pôdu v mnohých vrstvách obyvateľstva, čo podporilo obnovenie snahy po naturálnom samozásobení po nedávnych cenových úpravách.^x Pre zvýšenie stupňa naturálneho samozásobenia /najmä zeleninou a ovocím/ sú pozitívne predpoklady v obrovskom záujme najmä mestského obyvateľstva o drobné záhradky, ktorý má predovšetkým mimoekonomickú motiváciu /náplň voľného času, kompenzácia jednostrannej pracovnej záťaže, únik z negatívny-mi vplyvmi presýteného prostredia priemyslových aglomerácií atď./ Pre drobnú výrobu trhového charakteru /najmä v chove hospodárskych zvierat/ sa vyžadujú zložitejšie predpoklady, najmä zabezpečenie zásobovania krmivami.

Vykonaný prieskum verejnej mienky ako v ďalších kapito-

^xVýskum sa konal v novembri 1981, tj. ešte pred úpravou maloobchodných cien mäsa a mäsových výrobkov.

lách ukážeme, svedčí o veľmi priaznivých možnostiach pre rozvoj drobnej pestovateľskej a chovateľskej činnosti, a to ako v oblasti vedomia /názory obyvateľstva/, tak aj v oblasti materiálnych predpokladov.

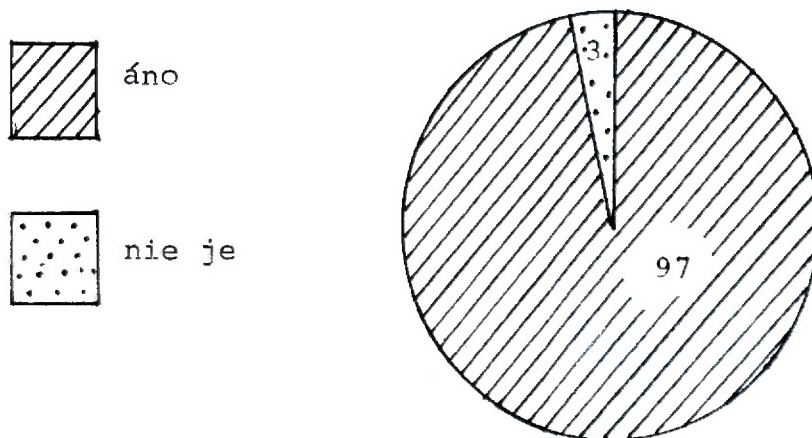
2.2.1. NÁZORY NA DROBNÚ POĽNOHOSPODÁRSKU VÝROBU

Presvedčivá väčšina populácie pokladá rozširovanie samozásobenia obyvateľstva a drobnej trhovej výroby ovocia, zeleniny a mäsa za správne /viď graf č. 15/.

Graf č. 15

Je správne, aby sa občania snažili o samozásobenie a drobnú trhovú výrobu ovocia, zeleniny a mäsa?

/údaje za ČSSR v %, n = 3213/



Triedenie so základnými sociodemografickými znakmi ukazuje, že populácia je v tomto základnom názore na drobnú výrobu značne homogéna, a to bez rozdielu pohlavia, veku, sociálno-ekonomického postavenia a vzdelania. Ani v triedení podľa národných republík ani podľa veľkostných skupín obcí sa výraznejšie rozdiely neprejavili.

Názor na potrebu využívať na drobnú záhradkársku výrobu ladom ležiace pozemky v areáloch podnikov je celkom jednoznačný a to u populácie ako celku, ako aj v jednotlivých sociodemo-

grafických skupinách a národných republikách. Na otázku "Myslíte si, že by bolo správne, aby na ladom ležiacich pozemkoch, ktoré patria priemyslovým a poľnohospodárskym podnikom a nie sú vhodné na poľnohospodársku veľkovýrobu, mohli záujemci

pestovať poľnohospodárske plodiny, zeleninu, ovocie a prípadne chovať hospodárske zvieratá?" odpovedalo "rozhodne áno" a "skôr áno" 98% respondentov a len 2% opýtaných malo iný názor.

Z uvedeného vyplýva, že obyvateľstvo sa stavia k využívaniu veľkovýrobne neobhospodarovateľného pôdneho fondu formou drobnej záhradkárskej výroby jednoznačne pozitívne.

2.2.1.1. Motivácia drobnej chovateľskej a pestovateľskej činnosti

V dotazníku pre riadený rozhovor boli formulované k názoru na motiváciu drobnej chovateľskej a pestovateľskej činnosti otázky: "Niektorí ľudia venujú čas a energiu chovu hospodárskych zvierat v svojej domácnosti /pestovateľskej činnosti v záhrade, záhumienkach, svojom poli, sade alebo vinici/. Prečo to, podľa Vášho názoru, robia? /viď graf č. 16 na nasl. strane/. Otázka bola položená ako projektívna a preto nie je zaťažená autoštylizáciou.

V chovateľskej činnosti sa na prvom mieste s počtom získaných výberov umiestnil názor, že dôvodom chovu hospodárskych zvierat v domácnosti je vyššia kvalita takto získaných potravín. Tento názor je rozšírený rovnako v oboch národných republikách. Výraznejšie ako v iných skupinách obyvateľstva je zastúpený u družstevných roľníkov /82%/ a u obyvateľov obcí do 2 000 obyvateľov.

Na druhom mieste v celku populácie je názor, že motívom chovu v domácnosti je záľuba, koníček. Medzi národnými republikami a ďalšími sledovanými sociálnodemografickými skupinami nie sú signifikantné rozdiely. V poradí motívov sa však sledovaný motív umiestnil u družstevných roľníkov až na 4 mieste. Na druhej pozícii ho nahrádza motív "Nedostatočné verejné zásobovanie" a "nižšia cena". To svedčí o tom, že u tejto

sociálno-ekonomickej skupiny populácie si samozásobenie mäsom a živočíšnymi produktami zachováva naďalej v porovnaní s ostatnými skupinami obyvateľstva, podobu objektívneho činiteľa uspokojovania výživových potrieb ľudí.

Graf č. 16

Hlavné dôvody, prečo niektorí ľudia venujú veľa času a energie

/Opýtaný mohol vybrať ľubovольný počet z 8 dôvodov, ktoré mu boli predložené na kartách/

chovu hospodárskych zvierat v rámci svojej domácnosti

pestovateľskej činnosti na svojej záhrade alebo záhumienku, na svojom poli, v sade alebo na vinici

/údaje za ČSSR v %, n = 3223/



Pozn.: Dopočet do 100 v každej časti grafu je percento tých, ktorí uvedený dôvod nevybrali.

U motívov drobnej pestovateľskej činnosti možno vysledovať zhruba rovnaké tendencie ako u chovateľstva, avšak s odlišnými akcentmi.

Predovšetkým je výraznejšie akcentovaný motív pestovateľstva ako záujmovej činnosti /záľuba, koníček/ - je zastúpený až u 81% respondentov v ČSSR, avšak na Slovensku signifikantne menej /75%/. Zostáva však na prvom mieste u všetkých sledovaných agregácií.

Vyššia kvalita vlastných výpestkov sa tak dostáva na druhé miesto v poradí, a to rovnako u všetkých skupín populácie.

Záhradkárenie ako voľnočasová aktivita a spôsob aktívneho odpočinku sa umiestnila na treťom mieste / u družstevných roľníkov až na piatom mieste/, pričom signifikantne menej u členov JRD /56%/. Ukázalo sa, že čím mali respondenti vyššie vzdelanie, tým častejšie záhradkárstvo takýmto spôsobom posudzovali /72% opýtaných s vysokoškolským vzdelaním, iba len 61% nevyučených/.

Na štvrtom mieste sa umiestnil motív "nedostatočné verejné zásobovanie". Vlastná výroba ako náhrada za nedostatky vo verejnom zásobovaní ovocím a zeleninou a inými rastlinnými produktami je preukazne početnejšia v názoroch družstevných roľníkov /69%/. To treba dať do súvislosti s úrovňou a kvalitou zásobovania vidieckych obcí ovocím a zeleninou distribučnou sieťou podniku Zelenina a Jednota.

Na piatom mieste v počte výberov figuruje motív "nižšia cena", a to na Slovensku podstatne početnejšie ako v Čechách /ČSR 57%, SSR 67%/.

Záhradkárenie a chovateľstvo ako zdroj dodatočných príjmov boli na šiestom mieste, tradícia a túha po vlastníctve na posledných miestach /Tieto názory boli častejšie v SSR a u družstevných roľníkov./

Záverom k problematike motivácie drobnej poľnohospodárskej výroby možno zhrnúť:

- v očiach verejnosti v tejto aktivite nie je primárny zárobkový motív
- dominuje motivácia záujmová, rozvoj záľub ako aj snaha zlepšiť výživu domácnosti kvalitnými produktami
- významným stimulátorom samozásobiteľskej drobnej výroby je aj nedostatočné verejné zásobovanie, najmä na vidieku
- v domácnostiach družstevných roľníkov zohráva samozásobenie a drobná trhová výroba naďalej aj ekonomickú funkciu v rodinnom hospodárení.

2.2.1.2. Niektoré aspekty drobného chovateľstva a pestovateľstva.

Pretože objektívne možnosti pre drobnú poľnohospodársku výrobu nie sú v populácii distribuované rovnomerne /napr. vyšší stupeň urbanizácie v ČSR atď./ bolo by možné predpokladať, že spoločenské vedomie bude reagovať odmietavo na takto založené možnosti diferenciácie v príjmoch a úrovni spotreby.

Prieskum prekvapivo vyvrátil tento predpoklad, keď 97% respondentov je názoru, že pokiaľ sú príjmy tohoto druhu založené na vlastnej práci, sú zaslúžené.

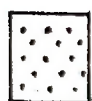
Graf č. 17

Vedľajšie príjmy z predaja ovocia a zeleniny vypěstovanej na vlastnom pozemku alebo z chovu hospodárskych zvierat v rámci svojej domácnosti

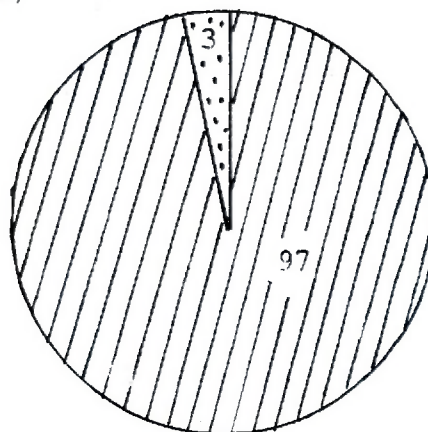
/údaje za ČSSR v %, n = 3208/



sú zaslúžené



vedú k nerovnomernosti v odmeňovaní a malo by sa to zamedziť

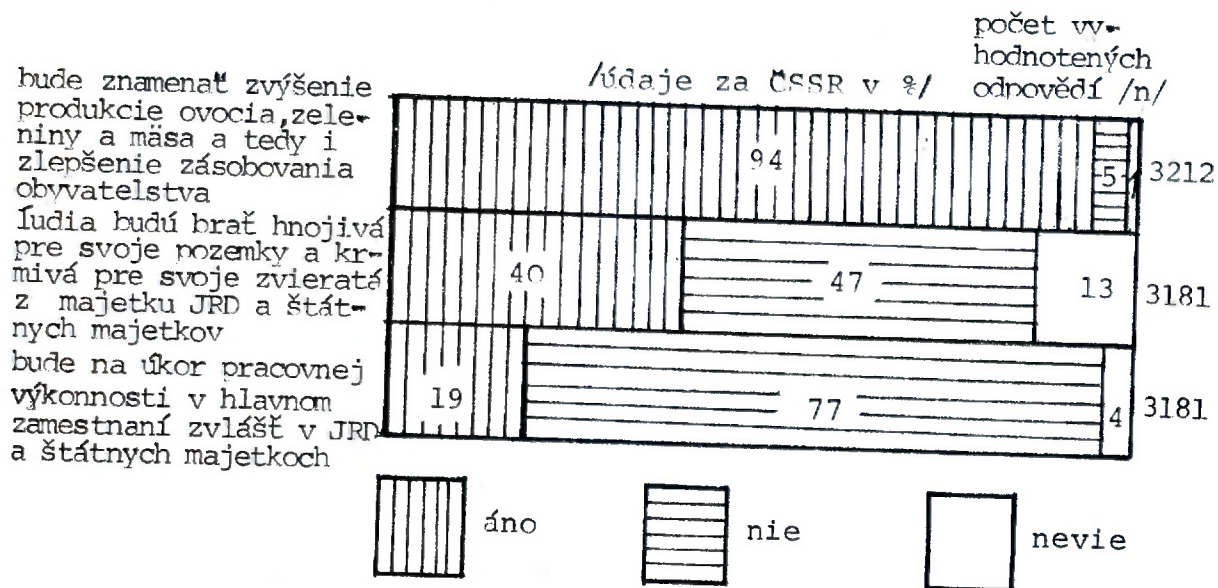


Iba 3% opýtaných sa domnievajú, že vedú k diferenciácii príjmov a bolo by im treba zabrániť. Tento vysoký stupeň akceptácie drobnej poľnohospodárskej výroby súvisí aj so štruktúrou názorov na jej motiváciu, v ktorej zárobkový motív, ako sme uviedli, zohráva podradnú úlohu.

Zložitejšie sú už otázky týkajúce sa ďalších možných negatívnych dôsledkov rozvoja drobnej výroby, a to na pracovnú aktivitu ľudí v ich hlavnom zamestnaní a ovplyvnenie ich vzťahu k socialistickému vlastníctvu v poľnohospodárskej oblasti. /viď graf č. 18 na násl. strane/

Graf č. 18

Pestovanie ovocia a zeleniny na záhradách a záhumenkoch alebo domáci chov hospodárskych zvierat



Pozn.: Odpovede "áno" zahrňujú pôvodné alternatívy "rozhodne áno" a "skôr áno"; odpovede "nie" zahrňujú alternatívy "rozhodne nie" a "skôr nie".

Vcelku 94% populácie sa domnieva, že rozvoj záhradkárstva a chovateľstva povedie k zvýšeniu produkcie potravín. V tomto názore nie sú výrazné rozdiely medzi republikami ani pohlaviami. Zistili sme však takmer lineárnu závislosť medzi vekom a názorom na prínosy drobnej výroby pre zásobovanie. U mladších kategórií populácie je častejšie frekventovaný názor, že rozvoj drobnej výroby k zlepšeniu zásobovania obyvateľstva nepovedie. Z jednotlivých sociálnoekonomických skupín najvyšší podiel názoru, že rozvoj drobnej výroby povedie k zlepšeniu zásobovania potravinami nachádzame u družstevných roľníkov /97%/.

Čo sa týka možného negatívneho pôsobenia drobnej pestovateľskej a chovateľskej aktivity na pracovnú morálku pracovníkov v hlavnom zamestnaní - najmä členov JRD a pracovníkov ŠM, 19% populácie pripúšťa vo väčšej či menšej miere túto možnosť /sú medzi nimi vyššie zastúpení obyvateli stredných a veľkých miest a to od 20 tisíc obyvateľov - 23% a nad 100 tisíc obyv. - 24%/.

Je možné, že formulácia otázky spôsobila, že tomuto názoru sa vehementne bránia práve príslušníci skupiny družstevných roľníkov a obyvatelia malých obcí, ktorých sa otázka drobnej výroby životne dotýka. Vyše 40 percent opýtaných členov JRD rozhodne popiera možnosť, že by domáca a záhumienková výroba ovplyvňovala ich pracovnú aktivitu v hlavnom zamestnaní, kým v celej vzorke za ČSSR je takých odpovedí 30%. Možno povedať, že získané údaje sú odrazom "citlivosti" položenej otázky práve pre skupiny obyvateľstva, ktoré sú v súčasnosti do naturálnej a drobnej trhovej výroby potravín najviac zapojené.

Ďalším problémom rozvoja drobného pestovateľstva a chovateľstva, ktorý súvisí so spoločenskými možnosťami jeho materiálneho zabezpečenia, je otázka, či nepovedie k zvýšenému odcudzovaniu potrebných prostriedkov, predovšetkým krmív, ale i hnojív apod. zo socialistických poľnohospodárskych podnikov. Otázka má historickú paralelu v období pred konsolidáciou družstevnej veľkovýroby, keď vo veľkom rozsahu dochádzalo k využívaniu krmív a krmovín so spoločného hospodárstva pre účely záhumienkového hospodárenia. Obavy takéhoto druhu sú v súčasnosti dosť rozšírené medzi vedúcimi pracovníkmi poľnohospodárskych podnikov a slúžia argumentácii proti rozširovaniu drobnej výroby, napr. zmluvného výkrmu dobytká. Vskutku, zhruba dve pätiny /40%/ populácie pripúšťa takúto možnosť /bez signifikantných rozdielov medzi národnými republikami/. Štatistické triedenie ukazuje, že čím väčšia je obec, tým častejšie sa vyskytuje názor, že sa domáce hospodárstva budú rozvíjať na úkor spoločných.

Od názoru všetkých ostatných skupín obyvateľstva sa výrazne odlišuje názor družstevných roľníkov, ktorí sa domnievajú, že rozvoj drobnej výroby nepovedie k prisvojovaniu si spoločného. Pre porovnanie uvádzame, že tento názor vyslovilo 84% družstevných roľníkov, ale len 43% ostatných zamestnancov,

46% robotníkov, 38% učňov a študentov. Kvôli správne mu pochopeniu žiada sa však poznamenať, že formulácia otázky v dotazníku, ktorá použila výraz "brať hnojivá a krmivá z majetku JRD a ŠM" neumožňuje jednoznačnú interpretáciu, akoby šlo o nelegálne prisvojovanie, krádež.^{1/} Časť respondentov si mohla interpretovať uvedené formuláciu ako legálne /zmluvné dodávky, nákup naturálií apod./ poskytovanie potrebných materiálnych zdrojov pre domáci chov alebo pestovanie zeleniny a ovocia.

V skupine respondentov, ktorí sa domnievajú, že ľudia si budú privlastňovať zdroje pre drobnú chovateľskú a pestovateľskú činnosť zo spoločného, sú relatívne početnejšie zastúpení respondenti, ktorí prežili detstvo v meste - 53% /oproti 46% ve vzorke/ a vlastníci - užívatelia rekreačných chalup a chát - 51% /36%/. Rovnako tieto negatívne vlastnosti vo zvýšenej miere pripisujú pestovateľom a chovateľom tí, ktorí sami drobnú výrobu rozvíjať nechcú /54%/ a to ani keby mohli /62%/.

Z uvedeného možno zhrnúť, že časť obyvateľstva si uvedomuje aj možné záporné dôsledky rozvoja drobnej výroby, pričom obavy sú ani nie tak o pokles pracovnej aktivity v štátnych a družstevných podnikoch ako o zdroje materiálneho zabezpečenia tejto výroby. Formulácie otázok v dotazníku jednoznačne zameriavali kritickú pozornosť respondentov len na poľnohospodárov, čo bolo zrejme dôvodom aj "demonstračných" výpovedí tejto skupiny. Záhradkárstvo a chovateľstvo, ako uvidíme ďalej, nie je nijakou vyhradenou doménou roľníkov, ale je veľmi početne zastúpené aj u ostatných skupín obyvateľstva.

1/ Miernejší výraz bol použitý na odporúčanie oponentného pokračovania: "kradnúť" bolo nahradené slovom "brať"

2.2.2. NÁZORY NA SÚČASNÝ STAV A PODMIENKY PRE ĎALŠÍ
ROZVOJ DROBNÉHO CHOVATEĽSTVA

Cieľom tejto a nasledujúcej kapitoly je zachytiť výpo-
vede o súčasnom rozsahu drobnej výroby v osobných pomocných
hospodárstvach obyvateľstva a konfrontovať je s názormi
na možnosť jej ďalšieho rozvoja. Inými slovami, ide o to, po-
mocou informácie o názoroch obyvateľstva, ohraničiť, iden-
tifikovať "priestor" a podmienky pre rozšírenie drobnej vý-
roby masa, vajec, zeleniny a ovocia, prípadne iných produk-
tov /včely/.

Tab. č. 1.

/údaje za ČSSR v %, n = 3 212/ <u>Hospodárske zvieratá</u> <u>súkromne</u>	<u>Záujem o drobný chov</u> <u>hospodárskych zvierat</u>		celkom
	má	nemá	
- chová	37	2	39
- <u>nechová, ale</u> <u>má podmienky</u>	4	6	10
- <u>nechová, ani</u> <u>nemá podmienky</u>	22	29	51
celkom	63	37	100

Súčasná zapojenosť ako aj ochota v budúcnosti participovať na drobnej chovateľskej činnosti sú u jednotlivých skupín obyvateľstva hlboko diferencované. Najvýznamnejším diferenciačným činiteľom je veľkosť obce bydliska a typ ekonomickej aktivity. Pozorujeme aj rozdiely medzi ČSR a Slovenskom.

V ČSR, podľa výpovedí opýtaných, drobnú chovateľskú činnosť vykonáva zhruba tretina populácie /34%/ a na Slovensku takmer polovica /48%/. Pretože medzi oboma republikami sú diferencované objektívne predpoklady pre chovateľskú činnosť / z tých najhlavnejších uveďme rozdielny stupeň urbanizácie a rozdiely v štruktúre ekonomickej aktivity obyvateľstva - v ČSR býva 36% výskumnej vzorky v obciach do 5 tis. obyvateľov, v SSR 51%; v západnej časti štátu je vo vzorke 5% roľníkov - členov JRD, na Slovensku 9%, vypočítali sme "čistú" neochotu podieľať sa na tejto činnosti, oprostenu od rozdielov v možnostiach. O tejto "čistej" neochote môžeme predpokladať, že vyjadruje subjektívnu vôľu opýtaných, vyplývajúcu z ich názorov, postojov a predstáv o životnom spôsobe, ako aj z pociťovaných materiálnych, predovšetkým výživových potrieb. V ČSR vychádza podiel "čistej neochoty" 17%, v SSR 12%, čo zodpovedá zhruba jednej šestine opýtaných v ČSR a jednej osmine v SSR. Z uvedeného vyplýva, že na Slovensku je vo vedomí obyvateľstva mierne priaznivejšia "klíma" pre rozvoj drobného domáceho chovateľstva.

"Rezervy" rozvoja chovateľstva sú predovšetkým v tej kategórii obyvateľstva, ktoré má na to podmienky, ale doteraz nechová žiadne domáce zvieratá. Ide o zhruba 10% populácie, a to vo zvýšenej miere robotníkov, zamestnancov a čiastočne i dôchodcov - obyvateľov obcí do 5 tisíc obyvateľov. U týchto 10% však všeobecne prevláda neochota začať s touto činnosťou nad ochotou /a to aj v malých obciach/ s výnimkou robotníkov, kde pomer ochoty a neochoty je zhruba 1:1.

Uvedené zistenia môžeme vcelku hodnotiť ako značnú vyčerpanosť doteraz existujúcich predpokladov - objektívnych a subjektívnych pre chovateľskú činnosť, teda aj malé rezervy pre jej rozvoj.

Analýzou odpovedí "nemôžete ich chovať", ale chceli

by ste" a "nemôžete ich chovať a ani nechcete" dospievame k týmto poznatkom: v celku populácie, ktorá sa domnieva, že nemá možnosti chovať domáce zvieratá, prevláda mierne odmietanie tejto aktivity /nechce chovať/. Neplatí to však pre robotníkov a občanov obcí do 5 tis. obyvateľov. U posledne menovaných očividne pôsobí vplyv prostredia susedských vzorov i objektívna potreba/nedostatky v zásobovaní/ na relatívne vyšší podiel odpovedí, vyjadrujúcich želanie chovať domáce zvieratá.

Obyvatelia veľkomiest /naď 100 tis. obyv./ a osoby s vysokoškolským vzdelaním osobitne akcentovane tvrdia, že nemajú možnosť, ani nechcú chovať hospodárske zvieratá.

Záverom možno zopakovať, že rozvoj drobnej domácej výroby živočíšnych produktov sa bude pravdepodobne uberať cestou skôr rozširovania tejto produkcie u tých občanov, ktorí sa chovateľskou činnosťou zaoberajú už teraz ako rozširovaním počtu chovateľov. Limity objektívneho rázu prevažujú nad subjektívnymi, pričom subjektívne zohrávajú väčšiu rolu u sociálno-ekonomickej kategórie zamestnancov a v Čechách viac ako na Slovensku. Pri súčasnej štruktúre populácie /za predpokladu, že nenastanú migračné pohyby/ by zvýšenou motiváciou /rastom cien, nedostatkami v zásobovaní/ bolo možné rátať s tým, že k samovýrobcom pribudne asi /8% - 12%/ obyvateľstva / k terajším 39 percentám/.

2.2.2.1. Druhy chovaných hospodárskych zvierat a možnosti rozširovania ich chovu

Pravda, výpovede o "chove hospodárskych zvierat" ešte nehovoria nič o štruktúre tohto chovu podľa druhov a kategórií zvierat, ktorú sú, ako vieme, značne špecifické tak z hľadiska ich úlohy v zabezpečovaní výživy obyvateľstva, ako aj z hľadiska požiadaviek na podmienky chovu /ustajnenie, krmenie, ošetrovanie atď./

Prehľad o chovaných zvieratách respondentmi vzorky podáva tabuľka č.2 na násl. strane.

Tab. č.2 Výpovedi o druhoch chovaných hospodárskych zvierat

Aké hospodárskej zvieratá vo Vašej domácnosti chováte?	% z celku všetkých opýtaných /n=3 223/			% z celku tých, ktorí hosp. zvieratá chovajú /n=1 243/		
	ČSSR	ČSR	SSR	ČSSR	ČSR	SSR
slepiek /kurence/	34	30	44	89	88	91
králiky	25	25	25	65	73	52
ošípané	15	10	26	40	30	55
kačice	12	9	17	31	28	36
husi	10	6	15	23	17	31
ovce	5	4	6	12	12	12
holuby	4	3	6	11	10	13
včely	3	3	4	8	9	7
hovádzí dobytok	3	2	4	7	6	9
morky	2	2	3	5	5	6
kozy	1	1	1	3	4	2
kožušinová zvieratá	0,4	0,4	0,4	1	1	1
kone	0,4	0,3	0,5	1	1	1

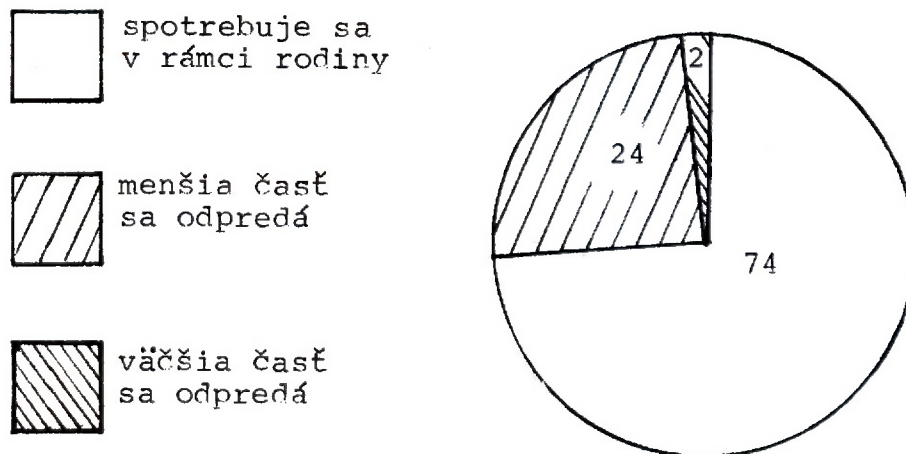
Údaje tabuľky vcelku nevyžadujú komentár. Najfrekventovanejšie sa podľa odpovedí chovajú sliepky a kurčatá, na druhom mieste sú králiky /v ČSR/ a ošípané /v SSR/. Nízke je zastúpenie domácnosti respondentov s chovom hovädzieho dobytka /ČSR 2%, SSR 4%/. Zaujímavé je relatívne zastúpenie jednotlivých druhov zvierat v ČSR a SSR. V ČSSR a najmä v SSR, dominuje hrabavá hydina. Sedem desatín chovateľov v Čechách je chovateľmi králikov. Typické pre slovenské domáce hospodárstva je sliepka /kura/ + ošípaná + králik, kým v ČSR kura + králik. Súvisí to predovšetkým s krmivovou základňou /na Slovensku je všeobecne väčší prístup k jadrovému krmivu/ a zrejme aj s tradíciou. Chov oviec je najvýraznejšie zastúpený v Stredoslovenskom kraji /11%/.

U všetkých druhov chovaných hospodárskych zvierat je možno pozorovať úzku závislosť výskytu na veku respondenta /s vekom výskyt rastie/ typom ekonomickej aktivity /výskyt klesá v poradí: roľníci, dôchodci, robotníci, zamestnanci/, veľkosťou obce /čím väčšia obec, tým menší výskyt/ a vzdelaním /výskyt klesá s rastom vzdelania - výnimkou je chov kožušinových zvierat a včiel/.

Graf č. 19

Mäso doma chovaných hospodárskych zvierat a ich produkty

/údaje za ČSSR v %, n = 1234/



Z hľadiska určenia takto vyrobenej produkcie tri štvrtiny respondentov - chovateľov ich využívajú na vlastné zásobovanie a asi štvrtina menšiu alebo väčšiu časť odpredáva. Badateľná je tendencia k vyššiemu zastúpeniu trhových produ-

centov u roľníkov - členov JRD - 37% /kým napr. len 20% zamestnancov menšiu alebo väčšiu časť svojej výroby odpredáva/ a vôbec u obyvateľov malých a najmenších obcí /do 2 000 obyv./ Napr. tých, ktorí všetku vyrobenú produkciu spotrebujú sami alebo s rodinou je medzi obyvateľmi obcí do 499 obyvateľov 66%, medzi obyvateľmi veľkomiest /nad 100 000 obyv./ je ich až 79%.

Vyšší podiel trhových výrobcov je aj medzi členmi záujmových organizácií. Kým v celku vzorky populácie väčšiu či menšiu časť svojej produkcie odpredáva 26% respondentov, spo- medzi členov včelárskeho zväzu tak robí 51%, zväzu chovateľov 41% a záhradkárskeho zväzu 33%.

2.2.2.2. K možnostiam ďalšieho rozširovania drobnej chovateľskej činnosti

Drobní chovatelia hospodárskych zvierat musia v praxi prekonávať rozličné prekážky, predovšetkým pri zaopatrovaní krmiva a iných materiálnych potrieb. /Bližšie viď tabuľka č.3 /

Respondenti - chovatelia na otvorenú otázku "Povedzte mi čo by vám v chove hospodárskych zvierat veľmi pomohlo?" odpovedali /po následnej kategorizácii/ takto:

Tabuľka č.3

Čo by v chove hospodárskych zvierat veľmi pomohlo

/otázka bola položená ako otvorená tým, ktorí uviedli, že nejaké hospodárske zviera - zvieratá v rámci svojej domácnosti chovajú; údaje za ČSSR v %, n = 1243/

poradie	požiadavky	%
1.	lacnejšie krmivo	54
2.	dostatok krmiva	52
3.	viac času	25
4.	väčšie a lepšie priestory	23
5.	možnosť nákupu kvalitných chovných zvierat /mláďať/	18
6.	lacnejší a dostupnejší stavebný materiál /na chlievy, králikárne a podobne/	18

Tabuľka pokračuje na násl. strane.

Pokračovanie tabuľky z pred. strany.

poradie	požiadavky	%
7.	výhodnejší a lepšie organizovaný výkup zvierat a ich produktov	11
8.	kvalitná veterinárna starostlivosť	7
9.	vhodný pozemok na pestovanie krmiva	1
10.	podpora tejto činnosti aj v mestách, kde by boli na to podmienky	1

Pozn.: Dopočet do 100 v každom riadku pravého stĺpca tabuľky je percento tých, ktorí príslušný požiadavek neuvedli.

Z uvedeného prehľadu vidno, že dominantnú rolu hrajú otázky zásobovania krmivami.

Váha jednotlivých požiadaviek nie je vždy rovnaká u všetkých sledovaných skupín populácie. Zreteľné tendencie k zvýšenému výskytu určitých požiadaviek u jednotlivých skupín sa prejavili takto:

- lacnejšie krmivo: SSR, 45-59 roční, robotníci a ostatní zamestnanci;
- dostatok krmiva: SSR, robotníci, obyvatelia 2 až 5 a 5 až 20 tisícových obcí;
- viac času: 15 až 44 roční, ekonomicky aktívne kategórie /robotníci, zamestnanci, družstevní roľníci/ obyvateľstva;
- väčšie a lepšie priestory pre chov: stredoškolské a vysokoškolské vzdelanie, obyvatelia miest s 5 až 20 a 20 až 99 tisíc obyvateľmi;
- možnosť nákupu kvalitných chovných zvierat: SSR, členovia JRD;
- lacnejší a dostupnejší stavebný materiál: ľudia s vysokoškolským vzdelaním;
- výhodnejší a lepšie organizovaný výkup zvierat: SSR, obyvatelia obcí do 500 - 2 tis. obyv.

Z uvedeného prehľadu vidno, že požiadavky na zlepšenie podmienok pre domáci drobný chov sú približne odvodené od objektívnej situácie jednotlivých skupín obyvateľstva. Problémy

majú i družstevní roľníci, a to s nákupom chovného materiálu.

Základnou otázkou ďalšieho rozširovania výroby potravín živočíšneho pôvodu drobnou chovateľskou činnosťou je pripravenosť /ochota/ obyvateľstva rozšíriť svoje chovy o dosiaľ nechované druhy a kategórie zvierat, alebo u tých, čo sa touto činnosťou nezaoberali, založiť domáci chov. Prieskum ukázal, že 25% respondentov, respektíve ich domácností má v úmysle rozšíriť svoje domáce chovy o ďalšie druhy hospodárskych zvierat. Signifikantne vyššie je zastúpenie pozitívnych odpovedí, vyjadrujúcich tento úmysel v SSR /30%/ ako v ČSR /23%/. Nad priemer výskumnej vzorky odpovedali ďalej mladšie vekové kategórie /do 44 rokov/, robotníci /29%/ a najmä družstevní roľníci /34%/. Pochopiteľne viac reagovali takto obyvatelia malých a stredných obcí do 5 tisíc obyvateľov /30%/ ako obyvatelia veľkomiest /17%/. Relatívne zvýšený podiel respondentov, ktorí majú v úmysle chovať hospodárske zvieratá, ktoré doteraz nechovajú, je medzi pracovníkmi odvetvia poľnohospodárstva a lesníctva /31%/ a respondentami s pôvodným poľnohospodárskym povoláním /31%/. Pozoruhodný je zvýšený záujem o domácky chov medzi opýtanými, ktorí majú záujem do 5 rokov stavať rodinný dom /35%/ alebo kúpiť resp. stavať rekreačnú chatu /38%/. Pravda, tento zvýšený záujem sa už neprejavuje u súčasných vlastníkov rekreačných chat /26%/. Aj tu se potvrdzuje, čo sme uviedli, že ďalší rozvoj drobného chovateľstva možno v hlavnej miere očakávať u skupín obyvateľstva, ktorých súčasná participácia na tejto činnosti je už aj v súčasnosti vysoká a na ne je potrebné zamerať aj prípadné spoločenské stimulačné opatrenia.

O ktoré druhy hospodárskych zvierat ide? Takmer polovica /45%/ tých, čo vyjadrili úmysel rozširovať /založiť/ domáci chov, by chcelo chovať sliepky, 17% kačice, 16% husi, 19% ovce /najmä družstevní roľníci/, 27% ošípané /najmä v SSR - 34%, robotníci - 31%, dôchodci - 36%, obyvateli 2 - 5 tisícových obcí - 40%/, 13% hovädzí dobytok /najmä vyše 60 roční - 25%, členovia JRD - 26%, obyvatelia obcí do 500 obyvateľov - 28%. Obrovský záujem je o chov králikov - úmysel začať s ich chovom vyjadrilo 43% tejto skupiny /11% všetkých respondentov/, v ČSR 45%, na Slovensku iba 38%. Na chov králikov sa orientujú najmä mladšie vekové kategórie populácie /15 - 29 r./,

zamestnanci /50%/ , robotníci /43%/ , dôchodci /46%/ , ale aj učni a študenti /47%/ . Záujem o chov králikov rastie s veľkosťou obce a stupňom dosiahnutého vzdelania. To znamená, že o chov králikov sa začínajú zaujímať ďalšie skupiny obyvateľstva, ktoré doteraz chovali hospodárske zvieratá len málo a v podstate pre tento chov ani nemajú primerané podmienky. Pravda, je potrebné uvážiť, či dané odpovede neboli stimulované určitou módnou vlnou, a či sú mienené opravdu vážne. Obdobná je situácia u záujmu o chov kožuštinových zvierat, holubov a včiel, kde sa zvýšený podiel záujemcov vyskytuje u mladých ľudí, najmä študentov a učňov. Hlavne u posledných dvoch druhov zvierat, ktorých chov má viac záľubový charakter, povahu viac záujmovej ako hospodárskej činnosti, možno pozitívne hodnotiť záujem mládeže o túto aktivitu ako náplň voľného času.

V prieskume sme sa usilovali zistiť hypotetické podmienky resp. stimulačné činitele pre to, aby sa rozšíril v domácnostiach chov hovädzieho dobytku a oviec. Polygastrické zvieratá totiž zohrávajú významnú úlohu pri využívaní extrémnych pôdnych plôch, lúk a pasienkov. Úmysel venovať sa chovu týchto druhov zvierat vyjadrilo 243 respondentov, čo tvorí 7% výskumnej vzorky. Chov hovädzieho dobytku /HD/ je náročný na zaopatrenie objemových krmovín, najmä na zimné krmenie a na ustajňovacie priestory, ktorých aj v sídlach vidieckeho typu je už pomenej. Postupnou urbanizáciou vidieka, likvidovaním záhumienkových hospodárstiev, sa bývalé hospodárske budovy na dedinách hromadne prebudúvali na obytné miestnosti, garáže a pod.

Spomínaná skupina respondentov uvádzala nasledovné položky, ktoré by pomohli pri zavedení chovu kráv , iných kategórií HD alebo oviec. /viď tabuľka č.4 na násl.strane/

Interpretácia uvedených údajov nie je jednoznačná. Výsledky na jednej strane ukazujú na to, že na Slovensku sú vhodnejšie priestorové /stavebné objekty/ možnosti pre chov sledovaných druhov zvierat /posun v poradí na nižšie miesto oproti v ČSR/, na druhej strane sú menej zvládnuté organizačné a iné problémy zásobovania chovateľov chovným materiálom. Zarážajúce je, že respondenti dostatočne nereflektujú

spoločenský záujem na využitie veľkovýrobne neobhospodarova-
teľných a extrémne položených ploch na produkciu objemového
krmiva pre domáci chov oviec a HD. Požadujú "dostatok krmiva",
"lacnejšie krmivo", ale zrejme nie cestou jeho samovýroby
na nevyužitých pozemkoch.

Tabuľka č. 4

Čo by v chove hovädzieho dobytku alebo oviec veľmi pomohlo

/otázka bola položená ako otvorená tým, ktorí uviedli,
že chcú chovať hovädzi dobytok alebo ovce/

požiadavky	poradie		
	ČSSR n=238	ČSR n=142	SSR n=96
dostatok krmiva	1	1	1
lacnejšie krmivo	2	2	2
lepšie možnosti nákupu chovných zvierat	3	4	3
lepšie priestorove vybavenie /stajne, dvory/	4	3	5
lacnejší a dostup- nejší stavebný mate- riál na výstavbu ustaj. priestorov	5	5	4
viac času	6	6	6
výhodnejší a lepšie organizovaný nákup	7	7	7
kvalitnejšia veteri- narna starostlivosť	8	8	8
pridelenie pozemku na vyprodukovaníe krmiva	9	9	9

Záverom možno zhrnúť, že objektívne a subjektívne podmienky pre rozvoj drobného chovateľstva sú predovšetkým u skupín obyvateľstva, ktoré sú už v súčasnosti do tejto činnosti zapojené, t.j. obyvatelia vidieckych obcí a družstevní roľníci. O rozvoj chovu určitých druhov zvierat, ktorých chov možno interpretovať aj ako záujmovú činnosť /králiky, včely/ má pomerne silný záujem mestské a nepoľnohospodárske obyvateľstvo. Problémom zrejme zostáva materiálne zabezpečenie takejto činnosti u týchto skupín obyvateľstva.

2.2.3. NÁZORY NA SÚČASNÝ STAV A PODMIENKY NA ĎALŠÍ ROZVOJ DROBNÉHO PESTOVATEĽSTVA

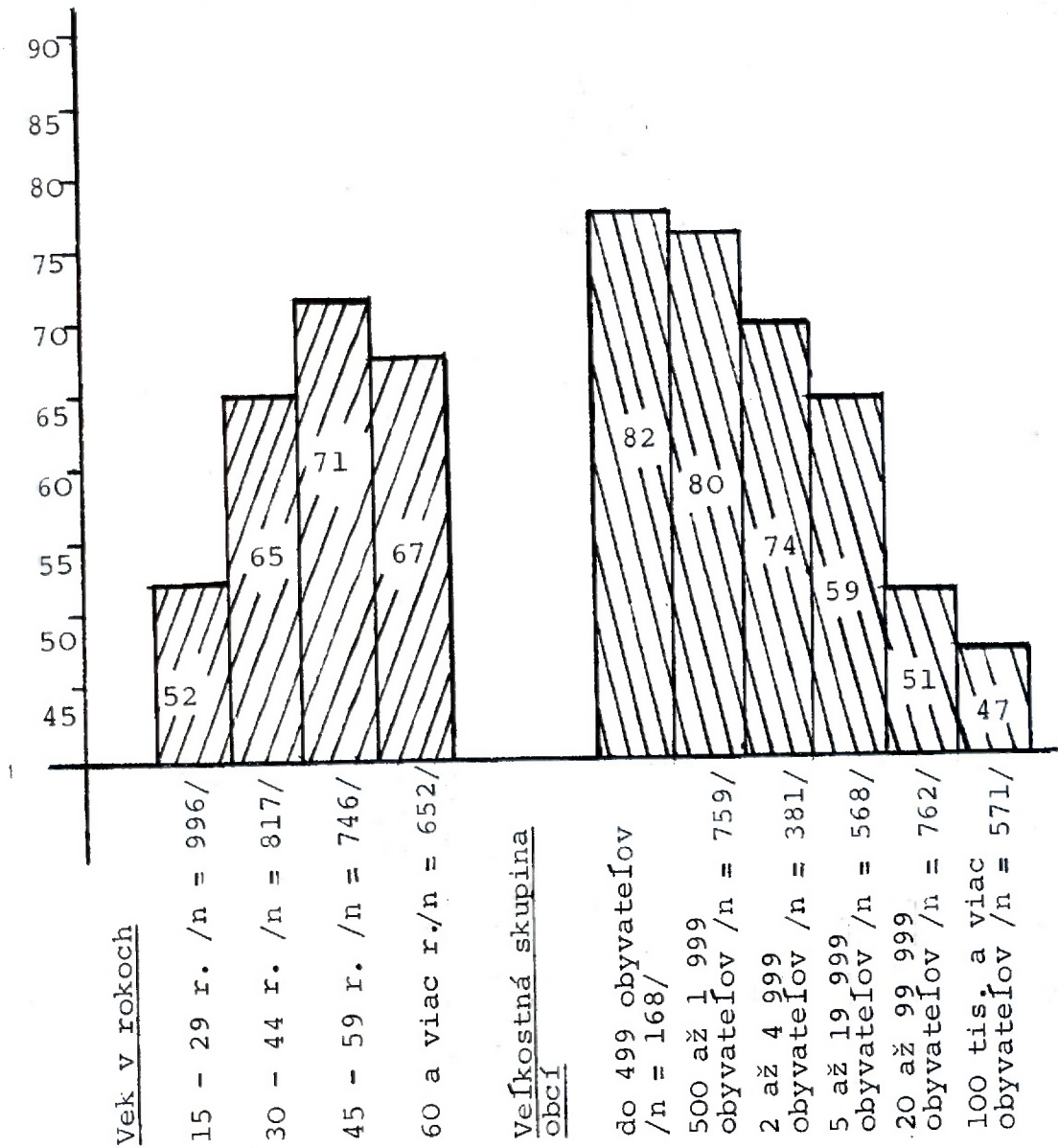
To, čo nazývame drobným pestovateľstvom, t.j. rastlinná, väčšinou ovocinárska, zeleninárska a vinohradnícka výroba, vykonávaná obyvateľstvom na malých výmerách pôdy nie ako hlavné zamestnanie /pozemky do 0,5 ha, prídomevé záhrady, sady, parcelky v záhradkárskych kolóniách, chatové pozemky, záhumičky členov družstiev, atď./ nie je žiadnym homogénnym javom, ale veľmi diferencovanou, výrobnotechnicky, ekonomicky, sociálne rozlíšenou skutočnosťou, ktorá spĺňa v živote jednotlivca, spoločenských skupín a spoločnosti rôznorodé funkcie. Aktualizácia jednotlivých funkcií nastáva v čase, t.j. podľa vývojových situácií sociálneho, demografického a ekonomického vývoja spoločnosti.

2.2.3.1. K súčasnému stavu a funkcii drobného pestovateľstva

V našom prieskume išlo predovšetkým o drobné pestovateľstvo v jej ekonomickej funkcii, a to v úlohe činiteľa, ktorý by mal svojimi špecifickými formami a možnosťami prispieť k lepšiemu využitiu pôdneho fondu ako základného výrobného prostriedku vo výrobe potravín a zabezpečení výživy národa.

Graf č. 20

Výpovedi opýtaných, že vlastní alebo majú možnosť užívať pozemok vhodný na drobnú poľnohospodársku výrobu / v % príslušných kategórií obyvateľstva/



Drobná poľnohospodárska výroba má v Československu masovú základňu, čo sú zrejme pozitívne dôsledky historického utvárania vzťahu k pôde, štruktúry osídlenia a iných spoločenských javov na ceste vývinu od spoločnosti roľníckej k spoločnosti priemyselnej. Je až prekvapujúce, že podľa výpovedí respondentov, 63% vzorky populácie má v súčasnosti možnosť využívať taký alebo onaký pozemok na drobnú pestovateľskú čin-

nosť. V ČSR je to 60% a na Slovensku tento podiel dosahuje až 67%. Takto definovaný vzťah k pôde /respondent vlastní alebo má možnosť užívať pozemok vhodný pre drobnú poľnohospodársku výrobu/ je distribuovaný vo vzorke populácie diferencovane, a to podľa vekového rozloženia vzorky /jeho výskyt stúpa s vekom/ podľa sociálno-ekonomických skupín /u družstevných roľníkov je 91% vlastníkov resp. užívateľov, u robotníkov 62% a u zamestnancov 59%/ a najmä, najvýraznejšie podľa veľkosti obce bydliska. I keď s rastom veľkostných skupín obcí podiel vlastníkov resp. užívateľov pravidelne klesá, ešte aj na kategórii obyvateľov veľkomiest /nad 100 000 obyv./ sa podieľajú 47 percentami!

Pretože "drobná pestovateľská činnosť" zahrňuje, ako sme už uviedli, široký diapazón typov hospodárenia, druhov kultúr atď., rozšpecifikujeme si vzorku populácie podľa uvedených hladísk /viď tabuľka č. 5/

Tabuľka č. 5 Typ užívaného pozemku podľa sociálno-demografických znakov populácie

typ pozemku	Podiel vzorky populácie v %			v ČSSR uvádzajú najčastejšie
	ČSSR	ČSR	SSR	
Záhrada v záhradkárskej kolónii	11	10	13	45-59 roční zamestnanci, ľudia s vysokoškolským vzdelaním obyv.miest s 5-20 tis.obyvateľmi
Záhrada mimo záhradkárskej kolónie	49	47	52	60 roční a starší, roľníci - členovia JPD, základné vzdelanie bez vyučenia, obyv. obcí do 499 obyv.
Pole, lúka	13	13	13	60 roční a starší, roľníci-členovia JRD, základné vzdelanie bez vyučenia, obyv.obcí do 499 obyv.
Saď, vinohrad	11	8	17	45-59 roční, roľníci-členovia JRD, základné vzdel. bez vyučenia, obyvatelia obcí do 499 obyv.
Ladom ležiace pôde: úhor, pozemok podniku a pod.	6	6	6	30-44 roční, roľníci-členovia JRD, zákl.vzdel.bez vyučenia, obyv. obcí do 499 obyv.

Nebolo by tu účelné podrobne rozvádzať číselné údaje o podiele jednotlivých sociálno-demografických skupín na jednotlivých typoch pozemkov. Platí, že okrem záhradkárskych kolónií, typických pre mestské obyvateľstvo, ostatné typy sú doménou "tradičných" drobných výrobcov.

Výrobné zameranie drobných výrobcov je zrejmé z tabuľky č. 6'. Prevažuje univerzálna produkcia, zložená z kombinácie ovocia, zeleniny a okrasných rastlín, z údajov je zrejmá štatisticky preukázateľná tendencia, ktorá sa prejavuje vo väčšom podiele zeleninárskej výroby u členov JRD a obyvateľov obcí do 5 tis. obyvateľov. Naopak väčší podiel okrasného záhradníctva a ovocinárstva je u zamestnancov, ľudí s vyšším vzdelaním a u obyvateľov veľkomiest. Tieto údaje napovedajú aj o diferencovanej funkcii drobnej poľnohospodárskej výroby u jednotlivých skupín obyvateľstva.

Samozásobiteľská funkcia drobnej pestovateľskej činnosti dominuje v oboch národných republikách /úrodu spotrebuje sám s rodinou: 78% ČSSR, 78% ČSR, 79 % SSR/. Asi pätina pestovateľov uvádza, že určitú časť produkcie aj predáva. Pravda, pomer samozásobiteľov a trhových výrobcov /4:1/ešte nehovorí o objeme výroby jednej či druhej skupiny, ktorá môže byť v druhej skupine značná. Účasť drobnopestovateľov na zásobovaní obyvateľstva ovocím a zeleninou v ČSSR je pozoruhodná, lebo v ovocí cca 60% a v zelenine 40% spotreby pochádza od drobných pestovateľov.^{1/} Podiel pestovateľov, ktorí časť produkcie predávajú je významnejší iba v sociálno-ekonomickej skupine družstevných roľníkov /34%/. Pomer výroby pre naturálnu spotrebu a trhovú produkciu je viacmenej konštantný aj na škále veľkostných skupín obcí - vo veľkomestach však výrazne stúpa podiel tých, ktorí pestujú len pre svoju rodinu /pre porovnanie: ich podiel v obciach do 1 999 obyvateľov je 74%, a v mestách nad 100 tisíc obyvateľov 88%/.

1/ Definitívne údaje o sklizni konzumné zeleniny a ovoce, podľa údajů Čs. statistiky, Praha 1981

Tab.č. 6 Zameranie výroby na pozemku, ktorý vlastní alebo užíva /v%/

	Na pozemku najmä pestuje	Prevažne okrasné rastliny	Prevažne ovocie	Prevažne zeleninu - poľné plodiny	Rovnako ovocie a zeleninu	Rovnako ovocie, zeleninu a okras. rastliny
Územie	ČSSR n=1984	3	7	28	31	31
	ČSR n=1324	3	8	26	29	34
	SSR n=657	2	5	31	37	25
Ekonom. aktívni	robotníci n=729	1	7	28	33	31
	zamestnanci n=375	5	10	23	26	36
	členovia JRD n=170	2	4	42	31	21
vzdelanie	zákl. vzdel. nevyuč. n=557	3	6	33	33	25
	zákl. vzdel. vyučený n=716	2	6	28	32	32
	ďalšie vz. bez maturity n=716	3	6	29	29	33
	stredné s maturitou n=383	4	9	21	31	35
	vysokoškolské n=110	6	10	19	26	39
veľkosť obce	do 499 obyv. n=136	2	4	42	32	20
	500-1999 obyv. n=596	1	6	32	36	25
	2000-4999 obyv. n=276	1	5	37	29	28
	5000-19999 obyv. n=333	2	7	24	33	34
	20-99 tis. obyv. n=379	5	7	20	28	40
	100 tis. a viac obyv. n=261	8	12	18	26	36

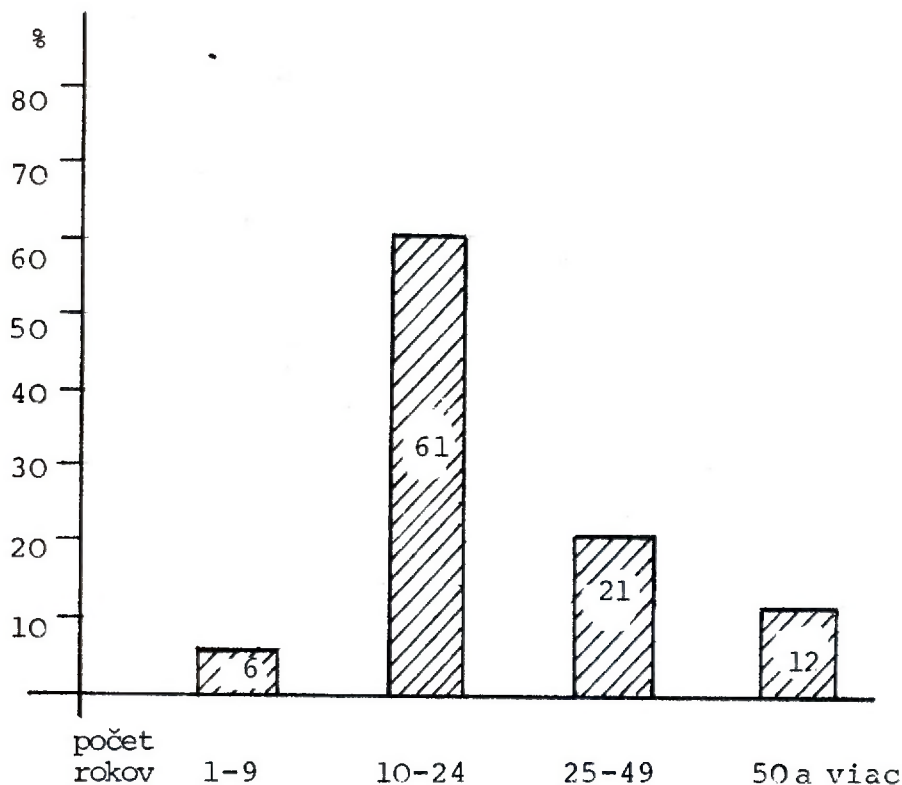
2.2.3.2. K možnostiam ďalšieho rozširovania drobnej pestovateľskej činnosti

V ďalšej analýze sa budeme zaoberať otázkou pokračujúceho rozširovania drobnej pestovateľskej činnosti. Ide predovšetkým o výrobu pre naturálnu spotrebu, a to u tých skupín obyvateľstva, ktoré doteraz sa tejto činnosti nevenujú a majú o ňu záujem. Prakticky, vzhľadom na platné legislatívne úpravy, ide o pozemky, ktoré svojim členom prideluje Zväz záhradkárov. O pridelenie takejto záhradky prejavilo záujem 23% skúmanej vzorky /ČSR - 22%, SSR - 26%/. Medzi záujemcami sú najvýznamnejšie zastúpení robotníci, ostatní zamestnanci a obyvatelia miest s 20 až 99 tis. obyvateľmi - všetci po 27%. Záujem o záhradky rovnomerne stúpa s veľkostnou skupinou obcí - najnižší je v malých obciach do 500 obyvateľov. Aké sú predstavy záujemcov o záhradku, čo sa týka užívateľských podmienok?

Graf č. 21

Koľko rokov by malo trvať právo užívať záhradku

/údaje za ČSSR v %, n = 709/

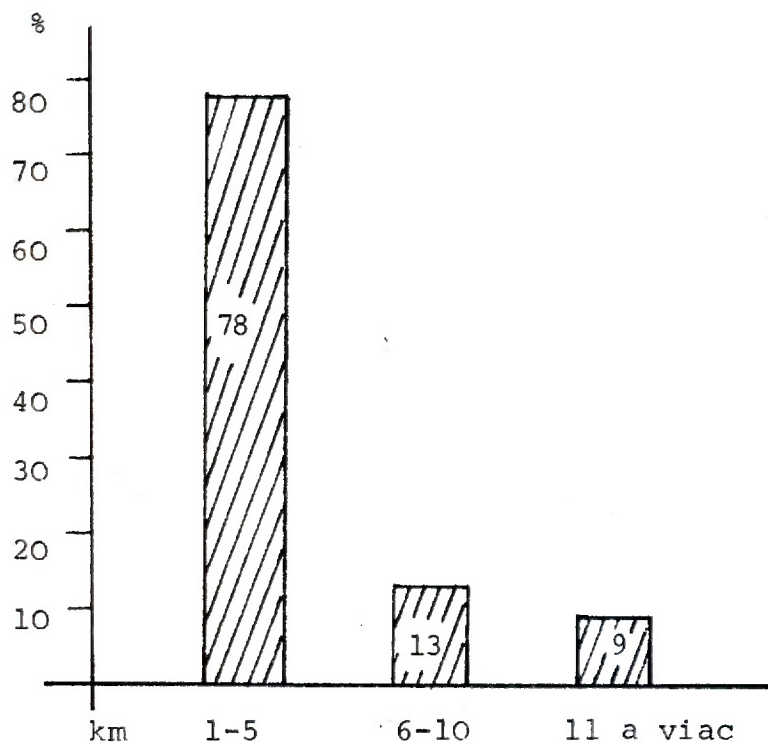


V poradí prvou je otázka dĺžky užívacieho práva. Doba užívateľského práva je určitým kompromisom medzi verejným záujmom/vyjadreným napr. smernými územnými plánmi obcí /a záujmom záhradkára, ktorý potrebuje mať istotu a perspektívu, že bude močť primerane zúročiť do získaného pozemku vloženú prácu a finančné náklady. Z tohoto hľadiska je pochopiteľné, že väčšina záujemcov o záhradky sa prikláňa k dlhšej užívacej dobe: 61% uvádza žiadúcu užívaciu dobu v rozpätí 10 - 24 rokov a 21% v rozpätí 25 až 49 rokov. S užívacím právom do 9 rokov by sa uspokojilo iba 6% záujemcov. Ostatní požadujú dlhšiu dobu /50 a viac rokov/. V uvedenej štruktúre názoru na dĺžku užívania záhradky je skúmaná vzorka populácie homogénna.

Graf č. 22

Koľko km by smel byť pozemok v záhradkárskej osade nanejvýš vzdialený od bydliska

/údaje za ČSSR v %, n = 721/

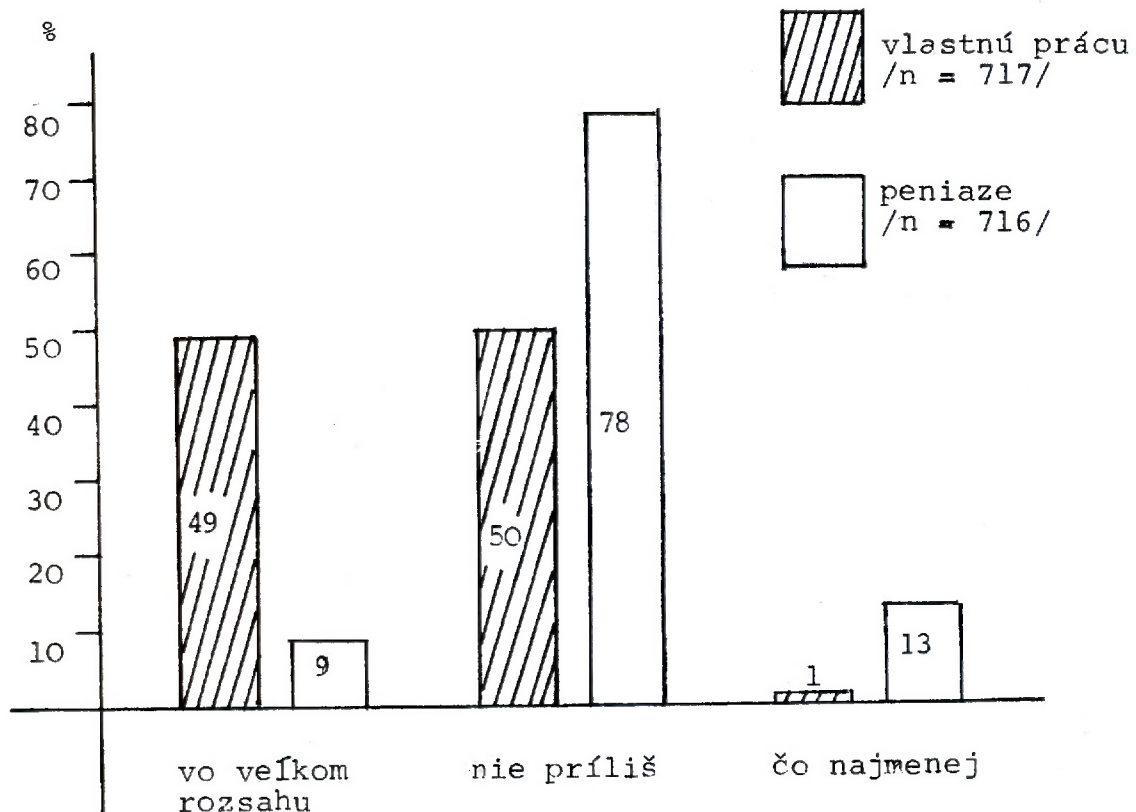


Druhou praktickou otázkou je vzdialenosť záhradky od miesta bydliska. Odpovede opýtaných ukazujú, že akceptovateľnou vzdialenosťou pre väčšinu je maximálne 5 km /78% záujemcov/, radšej však menej /40% záujemcov pokladá za prijateľnú vzdialenosť iba do 2 km/. Väčšiu vzdialenosť do 10 km sú ochotní akceptovať iba obyvatelia veľkomiest. /24% obyvateľov miest nad 100 tis. obyvateľov pokladá za prijateľnú ešte vzdialenosť nad 20 km/. Novoprideľované záhradky bývajú obyčajne neúrodné, ladom ležiace parcely, vyžadujúce veľký vklad práce na ich zúrodnenie. Skúsenosti svedčia o tom, že záhradkári neľutujú čas a námahu, aby v krátkom čase premenili devastované plochy na kultivovanú pôdu.

Graf č. 23

Ochota venovať na zúrodnenie prideleného pozemku pre záhradku vlastnú prácu a peniaze

/údaje za ČSSR v %/



Zo vzorky opýtaných záujemcov o záhradku /n=717/ sa vyjadrilo 49%, že by bolo ochotných venovať na zúrodnenie pozemku vlastnú prácu ve veľkom rozsahu. 50% v nie príliš veľkom rozsahu a 1% čo najmenej alebo vôbec nie. Svedčí to o veľkej ochote k podstatným pracovným vkladom do pridelených záhradok. Ochota k finančným vkladom je o niečo nižšia. Iba 9% opýtaných by venovalo na zúrodnenie záhradky veľký rozsah peňažných prostriedkov, 78% nie príliš veľa peňazí a 13% čo najmenej, alebo vôbec žiadne peniaze. /Obyvatelia SSR prejavujú mierne vyššiu ochotu k finančným vkladom ako obyvatelia ČSR/ Pravda, z uvedených údajov nemožno odvodzovať exaktné úvahy o výške možných vkladov na zúrodnenie záhradok /vyjadrenie "nie je príliš veľa" nie je objektívnou mierou/, možno však usudzovať na zásadnú ochotu prinášať pracovné i finančné obete pre získanie záhradky, pričom prípravenosť venovať na zúrodnenie záhradky pomerne značný rozsah vlastnej práce je oveľa vyššia ako znášať v tejto súvislosti aj finančné obete.

Napokon zostáva zistiť, aké majú predstavy záujemci - potencionalní užívatelia záhradok o ich využívaní a zužitkovaní vyrobenej produkcie. Na otázku "Keby Vám prideliili záhradku, čo by ste tam pestovali?" odpovedali záujemci o záhradky takto:

Tabuľka č. 7

Keby vám prideliili záhradku, čo by ste tam pestovali?			
/otázka bola položená tým, čo uviedli, že majú záujem získať pozemok v záhradkárskej kolónii; údaje za ČSSR v %, n = 718/			
	ČSSR	ČSR	SSR
prevažne okrasné rastliny	1	2	1
prevažne ovocie	4	3	4
prevažne zeleninu - poľné plodiny	13	10	18
prakticky rovnako ovocie aj zeleninu	39	36	45
ovocie, zeleninu a okrasné rastliny prakticky rovnako	43	49	32

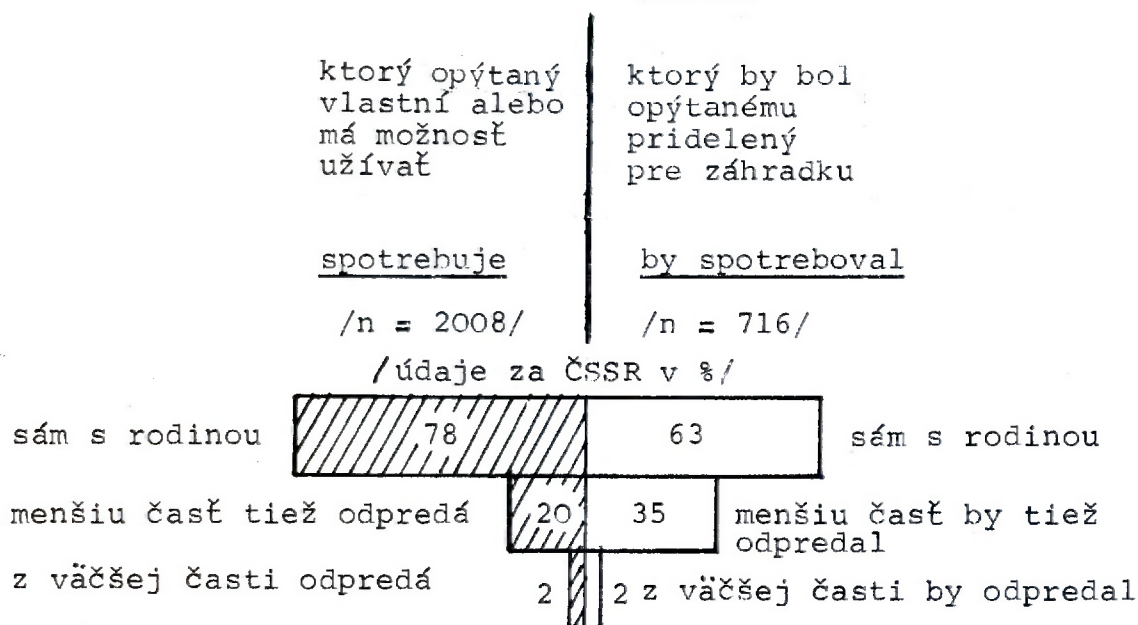
Z uvedeného vidno, že drvivá väčšina opýtaných si predstavuje svoju parcelku ako záhradku zameranú produkčne.

S okrasnou /príp. rekreačnou/ záhradkou by sa uspokojilo iba 1% opýtaných, pričom okrasnú funkciu záhradky preferujú viac respondenti z ČSR ako zo Slovenska. Vcelku vyššia produkčná orientácia záujemcov o záhradky zo Slovenska je zrejmá okrem iného aj z toho, že v SSR je najfrekvencovanejším variantom odpovede "Pestoval by som ovocie aj zeleninu", kým v ČSR variant "Pestoval by som ovocie, zeleninu a okrasné rastliny rovnako".

Názory na produkčnú orientáciu budúcej záhradky sa veľmi výrazne menia podľa veľkosti obce bydliska opýtaného. V obciach do 5 tis. obyvateľov vystupuje výraznejšie do popredia záujem pestovať v záhradke zeleninu, v obciach mestského typu stúpa tendencia ku komplexnejšiemu poňatiu produkčného zamerania, zahrňujúceho aj pestovanie ovocia a okrasných rastlín. Polyfunkčné chápanie záhradky vystupuje do popredia aj u zamestnancov a dôchodcov, kým v sociálno-ekonomických skupinách robotníkov a družstevných roľníkov sa viac zdôrazňuje produkčná orientácia /t.j. pestovanie zeleniny, alebo zeleniny aj ovocia/. Toto opäť potvrdzuje tézu, že drobná záhradkárská výroba má v spoločnosti sociálne diferencované funkcie, ktorými navädzuje na rôzne relevantné dimenzie životného spôsobu, predovšetkým na charakter a obsah práce. Uvedené zistenia podporuje aj štruktúra odpovedí na otázku, skúmajúcu názor na uvažované využitie získanej produkcie. Najväčší podiel respondentov /63%/ uvažuje, že vypestovanú úrodu "celú spotrebuje sám s rodinou, alebo rozdá". Ďalší mienia /35%, že menšiu časť úrody aj predajú a len nepatrný podiel je tých, ktorí by predali väčšinu alebo všetku dopestovanú úrodu /2%/. V tomto názore nie sú významné rozdiely medzi národnými republikami.

Graf č. 24

Úrodu z pozemku,



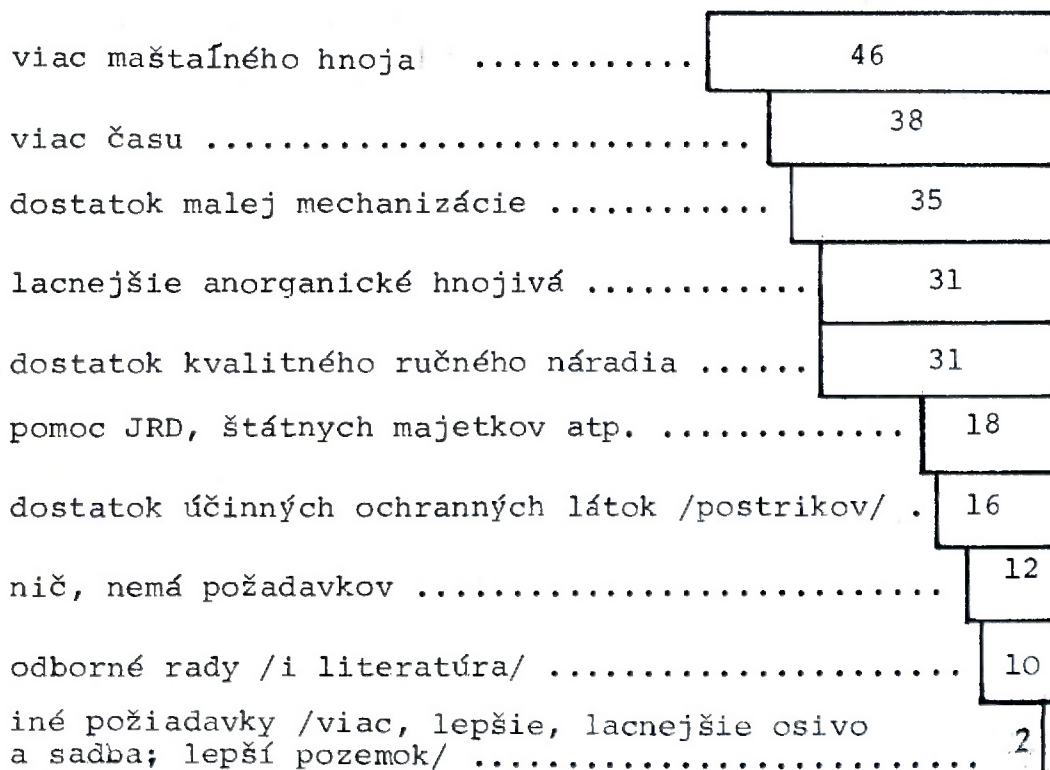
Pozoruhodné však je, že v podsúbore potencionálnych pestovateľov /nemajú záhradku, avšak by chceli mať/ je podstatne viac respondentov, ktorí uvažujú s trhovou produkciou /a menej tých, čo uvažujú len so samozásobovaním/ ako v podsúbore súčasných pestovateľov /viď graf č. 24/. Tento jav predbežne nie sme schopní interpretovať. Ako sme už naznačili, názory na možné využitie produkcie z budúcej /želanej/ záhradky nie sú v populácii homogenné. Zhruba možno uviesť, že zamestnanci, ženy v domácnosti a dôchodcovia viac preferujú samozásobiteľskú funkciu záhradok; družstevní roľníci a robotníci trhovú funkciu. Preferencia samozásobiteľskej funkcie stúpa so vzdelaním respondentov. Čo sa týka obce bydliska, najnižšia je v obciach s 500 - 2 000 obyvateľmi a najvyššia ve veľkomestách.

Napokon zostáva analyzovať názory opýtaných na potrebu lepšieho zabezpečenia drobnej záhradkárskej výroby rôznymi potrebami.

Graf č. 25

Čo by bolo treba, aby sa na pozemku /záhradke apod./
lepšie pracovalo a úroda bola väčšia a kvalitnejšia?

/otázka bola položená drobným pestovateľom ako otvorená, tj. opýtaní sami formulovali svoje odpovedi, ktoré boli potom kategorizované; údaje za ČSSR v %, n = 2 018/



Pozn.: Dopočet do 100 v každom riadku grafu je percento tých, ktorí príslušný požiadavok neuviedli

Z praxe každodenného života poznáme rôzne ťažkosti záhradkárov pri zaobstarávaní rôznych potrieb. Najfrekvencovanejšie nedostatky, ako o nich referuje aj denná tlač, sa v poslednom období prejavili okolo nedostatku ručného náradia /rýle, vidle, kosa/ a malej mechanizácie pre drobnopostovateľov/, záhradné frézy, malotraktory s príslušným závesným náradím a pracovnými agregátmi/.

Vcelku, čo sa týka materiálnych potrieb, sa odpovede dajú zaradiť do nasledujúceho poradia:

1. viac maštaľného hnoja /46%/
2. dostatok malej mechanizácie /35%/
3. lacnejšie priemyslové hnojivá /31%/
4. dostatok kvalitného ručného náradia /31%/

Osobitnou "nemateriálnou" vysoko frekventovanou požiadavkou je dostatok disponibilného času, ktorý chýba najmä ženám, obyvateľom miest, mladším vekovými kategóriami, zamestnancom a osobám s úplným stredoškolským a vysokoškolským vzdelaním.

Ale vráťme sa k "materiálnym potrebám". V relácii ČSR - SSR sú požiadavky na určité potreby homogénne - napr. na zahradnú mechanizáciu, na iné sú zas výrazne diferencované. Napr. na Slovensku viac ako v ČSR by privítali viac hnoja, lacnejšie priemyslové hnojivá, dostatok pesticídov a pomoc družstevných a štátnych organizácií pri zabezpečení niektorých prác ako je orba a v nákladnej doprave./Výpomoc v dopravných službách poskytovaných jednotlivcom je, po zavedení úsporných limitov spotreby PHM, kritická./ V ČSR viac ako na Slovensku pociťujú zrejme nedostatok ručného náradia.

Vcelku pomerne prekvapujúco sú nízke dodatočné požiadavky na zásobovanie osivom, školkárskym a sadbovým materiálom, čo by napovedalo, že potreby v tomto smere nie sú tak aktuálne.

Družstevní roľníci majú najlepšie uspokojenú potrebu organického hnojenia svojich pozemkov; boli by však radi nižším cenám priemyslových hnojív, potrebovali by viac malých mechanizačných prostriedkov a viac pomoci zo strany poľnohospodárskych podnikov poskytovaním traktorovej a dopravnej práce.

Zahradkári by zas privítali väčšiu ponuku ručného náradia, priemyslových hnojív, maštaľného hnoja a ochranných látok.

2.3. SHRnutí VÝSLEDKOVÉ ČÁSTI

2.3.1. NÁZORY NA OCHRANU ZEMĚDĚLSKÉHO PŮDNÍHO FONDU

Půda je základním výrobním prostředkem pro zemědělskou výrobu. Pro většinu dotázaných představoval pojem zemědělská půda "hlavní životní jistotu" /souhlasilo 90% respondentů/, zatímco "zbytečnou dřinu" představoval pouze pro malou část z nich /8% dotázaných/. Většina respondentů /79%/ byla toho názoru, že dříve si lidé vážili půdy více než dnes. Byli to zejm. ti, kteří mají co dělat s obhospodařováním půdy, tj. pracující v zemědělství, lesním a vodním hospodářství a také drobní pěstitelé a chovatelé hospodářských zvířat. U nejmladších dotázaných - 15 až 24 letých byly tyto aspekty akcentovány méně často. /viz závěrečná zpráva s. 9 - 11/

Půda je chráněna zákonem /č. 75/1976 Sb/, který má působit nejen k její ochraně, ale též k jejímu efektivnímu užívání. Stojí za uvážení, že pouze 5% dotázaných bylo přesvědčeno, že se tento zákon dodržuje bez výjimky, naproti tomu 54% respondentů se vysloвило, že se sice dodržuje, ale s výjimkami a 18% souhlasilo, že se vůbec nedodržuje, zatímco 23% dotázaných dalo odpověď typu "nevím" /názory členů KSČ byly pozitivnější/. Nejčastější důvody nedodržování zákona spočívaly, podle dotázaných, především v lidské morálce /lidé využívají svých známostí - 52% odpovědí; zneužívají svého postavení, moci, popularity - 43%; dávají a berou se úplatky - 39%/, a také v tom, že organizace, zejm. průmyslové podniky, zákon nedodržují /33% odpovědí/ ale i že chybí účinná kontrola /38% odpovědí/ a že zákon je formální - postihy příliš nízké /27% odpovědí/. /viz závěrečná zpráva s. 17 - 20/

S bezvýhradným zákazem výstavby soukromých rekreačních objektů na úrodné zemědělské půdě souhlasila velká většina dotázaných - 77% /častěji lidé z menších obcí a pracující v zemědělství, lesním a vodním hospodářství/; že by se měly povolovat výjimky připouštělo 21% respondentů /častěji ti, kteří mají v úmyslu do 5 let stavět - koupit chatu nebo chalupu/; pouze 2% dotázaných zastávala názor, že je tento zákaz nesprávný. Respondenti se též měli vyjádřit k dvěma kon-

krétním příkladům porušení zákona. Velká pokuta resp. zbourání objektu s příp. pokutou byl nejčastěji doporučovaný postih občana za výstavbu rekreační chaty bez povolení /souhlasilo 70% resp. 54% dotázaných/. Stejně tak byla nejčastěji doporučována velká pokuta příp. přeložení na horší práci za svévolné rozježdění osetého pole v blízkosti staveniště /souhlasilo 80% resp. 52% dotázaných/. /viz závěrečná zpráva s. 21 - 28/

Většina dotázaných byla toho názoru, že zemědělská půda se zabírá pro účely průmyslové výstavby "až příliš" /63% respondentů/, avšak pro stavbu silnic a dálnic "přiměřeně" /56%/ a stejně tak pro zřizování rekreačních ploch a sportovišť /55%/. Na zábor půdy pro bytovou výstavbu byly názory v rovnováze: 46% respondentů se vyslovalo, že se pro ni zabírá "až příliš" - 47% bylo toho názoru, že "přiměřeně". Dotázaní nejčastěji souhlasili, že se stále ještě staví na úrodné zemědělské půdě proto, že "ti, kteří o tom rozhodují, úrodnou zemědělskou půdu nedostatečně chrání" /84% respondentů/. /viz závěrečná zpráva s. 13 - 16/

Dotázaní byli požádáni, aby sami formulovali náměty, jak by se občané mohli aktivněji podílet na ochraně a užívání zemědělské půdy. Jejich návrhy nejčastěji akcentovaly prohlubování socialistické demokracie - 33% odpovědí /dbát na názory občanů a lépe s nimi spolupracovat, veřejně projednávat výstavbu všeho druhu; dále to byly návrhy na praktická opatření - 24% odpovědí /informovat a školit občany v této problematice, vést občany a to i zemědělce k praktické ochraně a šetření půdou, podporovat individuální užívání zemědělské půdy/; 14% odpovědí zdůrazňovalo odpovědnost státních orgánů, zejm. národních výborů a 29% dotázaných dalo odpověď typu "nevím". /viz závěrečná zpráva s. 28 - 33/

Pokud jde o konkrétní spolupráci lidí v oblasti občanské kontroly, není současný stav zdaleka optimální. Pouze méně než polovina občanů by byla ochotna, podle názoru dotázaných, iniciativně oznámit větší škodu, kterou by někdo zemědělské půdě způsobil, ať již by šlo o jednotlivce, o průmyslovou či stavební organizaci nebo o státní statek či JZD. /Zde se ukázaly rezervy zejména u venkovského obyvatelstva./ Dotázaní

sami pociťovali, že oblasť ochrany a užívania zemédělského půdního fondu zasluhuje hođně propagačně výchovné práce i agitačního úsilí směrem k občanům samým. Doporučovali, aby tomu věnovaly zvýšenou pozornost zejm. tisk, rozhlas, televize /95% respondentů/ a veřejné schůze občanů /94% respondentů/; u pracujících v zemědělství ještě informace a školení na pracovišti /91% členů Svazu družstevních rolníků/.
/viz závěrečná zpráva s. 33 - 37/

2.3.2. NÁZORY NA MOŽNOSTI VYUŽÍVANIA PÔDY NEVHODNEJ NA POĽNOHOSPODÁRSKU VEĽKOVÝROBU DROBNÝMI CHOVATEĽMI A PESTOVATEĽMI

Analýza názorov vybranej vzorky čs. populácie na využívanie poľnohospodárskej pôdy, nevhodnej na veľkovýrobné obrábanie formou drobnej chovateľskej a zahrádkárskej výroby ukázala, že veľká väčšina obyvateľov pokladá túto doplnkovú formu zásobovania obyvateľstva potravinami, najmä ovocím a zeleninou, ale aj živočíšnymi produktami za správnu a podporuje jej rozvíjanie a rozširovanie. Propagáciu samozásobovania a drobnej trhovej výroby ovocia, zeleniny a mäsa schvaľuje 96% opýtaných. /viď závěrečná zpráva s. 39 - 40/

Mienka obyvateľstva o motívoch drobnej chovateľskej a pestovateľskej činnosti vyzdvihuje u pestovateľstva predovšetkým jej úlohu ako predmet záľub /koníček/ a u chovateľstva vyššiu kvalitu podomácky dorobených produktov. Motiv vedľajšieho príjmu je až na šiestom mieste, ale motiv "nedostatky vo verejnom zásobovaní" na treťom /chovateľstvo/ a štvrtom /pestovateľstvo/ mieste. Možné negatívne dôsledky rozvoja drobnej výroby hodnotia opýtaní nasledovne: cca 19% vzorky populácie se domnieva, že jej rozvoj by mohol viesť k zníženiu pracovnej aktivity ľudí v hlavnom zamestnaní /predovšetkým v JRD a ŠM/. Už vyšší podiel /40%/ opýtaných zastáva názor, že rozvoj drobnej výroby povedie k odcudzovaniu krmív, hnojív a pod. zo štátnych a družstevných hospodárstiev /tento názor je výrazný najmä u mestského obyvateľstva/.
/viď závěrečná zpráva s. 40 - 46/

Ako vyplýva z údajov prieskumu, drobnou chovateľskou činnosťou sa zaoberá v ČSR tretina /34%/ a na Slovensku takmer polovica /48%/ populácie. Pre túto činnosť majú objektívne primerané podmienky predovšetkým obyvatelia vidieckych obcí /do 5 000 obyvateľov/ a pracujúci v poľnohospodárstve. Možno očakávať, že rozvoj drobnej domácej výroby živočíšnych produktov sa bude uberať pravdepodobne skôr cestou rozširovania tejto produkcie u občanov, ktorí sa chovateľskou činnosťou zaoberajú už teraz, ako rozširovaním počtu chovateľov. V štruktúre druhov chovaných zvierat prevládajú sliepky /kurence/ - 34%, králiky - 25% a ošípané - 15%. Niektorí z kategórií hovädzieho dobytku /kravy, jalovice, telce, býčky/ chovajú 3% opýtaných /ČSR - 2%, SSR - 4%/. /viď záverečná zpráva s. 47 - 52/

Podľa mienky chovateľov by im pomohlo najmä lacnejšie krmivo /54%/ a jeho dostatok /52%/.

Pre rozvoj chovu hovädzieho dobytku a oviec by okrem uvedených boli potrebné lepšie možnosti nákupu chovného materiálu /34%/ a lepšie priestorové vybavenie /stájne, dvory/. /viď záverečná zpráva s. 52 - 57/

Veľký záujem je o rozšírenie chovu králikov /10% vzorky populácie/, a to aj u mestských obyvateľov, robotníkov, zamestnancov, učňov a študentov. /viď záverečná zpráva s. 54-55/

Drobná pestovateľská činnosť má u nás masovú základňu, o čom svedčí aj údaj z nášho prieskumu, podľa ktorého 63% vzorky populácie má v súčasnosti možnosť obrábať taký alebo onaký pozemok /záhradu, sad, záhradku v záhradkárskej osade alebo inú poľnohospodársku pôdu/. Dokonca až 47% obyvateľov veľkomiest uvádza túto možnosť! Táto drobná výroba má predovšetkým samozásobiteľskú funkciu a len u jednej pätiny respondentov je časť produkcie určená na predaj. /viď záverečná zpráva s. 57 - 61/

O pridelenie nových zahrádok je veľký záujem /23% opýtaných/, najmä medzi mestskými obyvateľmi, robotníkmi a zamestnancami. Na zúrodnenie záhradok sú ľudia ochotní venovať pracovné aj finančné vklady, pričom pripravenosť venovať na zúrodnenie záhradky pomerne značný rozsah vlastnej práce je oveľa vyššia ako znášať v tejto súvislosti aj finančne obete. /viď záverečná zpráva s. 62 - 65/

Zájemci o záhradku uvažujú vo väčšej miere o určitom podieli pestovania plodín na predaj /37%/ ako Íudia, ktorí sa už v súčasnosti drobným pestovateľstvom zaoberajú /22%/ /viď záverečná zpráva s. 64 - 67/

Čo sa týka potrieb drobných pestovateľov v oblasti materiálneho technického zásobovania, záhradkári zo zahradkárs-
kych osád by privítali lepšie zásobovanie ručným náradím,
priemyslovými hnojivami, maštaľným hnojom a ochrannými lát-
kami, ostatní pestovatelia viac malej záhradnej mechanizácie,
lacnejšie hnojivá a väčšia pomoc miestnych poľnohospodárskych pod-
nikov v poskytovaní mechanizačných prostriedkov pre kultiváciu
poľnohospodárskych plôch a dopravných nákladov. /viď záverečná zpráva s.

X X X

Pro názory na zkoumanou problematiku ochrany a užívání zemědělského půdního fondu bylo charakteristické, že nejmladší část dotázaných /15 - 24 letí/ projevovala o toto téma výrazně menší zájem, zatímco dělníci podobně jako členové KSČ se obvykle od ostatních významněji neodlišovali. Názory dotázaných v SSR při srovnání s ČSR se ukázaly v oblasti ochrany zemědělského půdního fondu jako více polarizované, v oblasti drobného pěstitelství a chovatelství byly angažovanější.

Venkovské obyvatelstvo svůj kladný vztah k půdě sice více deklarovalo, avšak v konkrétních situacích bylo k nedostatečné ochraně zemědělského půdního fondu mnohdy benevolentnější než ostatní občané.

Protože výzkum v terénu se uskutečnil ještě před realizováním zpřísněných vládních opatření k ochraně zemědělského půdního fondu z října 1981, stálo by za úvahu šetření po určité době /2 - 5 let/ opakovat, aby se zjistilo, jakou odezvu tato zpřísněná opatření našla v názorech nejširší občanské veřejnosti, zvláště u venkovského obyvatelstva.